

Financiamiento provincial: análisis del presente en perspectiva de la última década



*Este sello destaca una de las diez prioridades clave establecidas en el **Acuerdo por la Educación**, un compromiso colectivo y plural para contribuir con la mejora de la educación en Argentina.*

Autores:

Oswaldo Giordano (presidente del IERAL de la Fundación Mediterránea), **María Sol Alzú** y **Martin Nistal** (Argentinos por la Educación)

Cómo citar:

Giordano, O., Alzú, M.S., y Nistal, M. (2025). Financiamiento provincial: análisis del presente en perspectiva de la última década. Argentinos por la Educación.

—

En 2024, en 21 provincias se redujo el gasto en Educación y Cultura respecto a 2023. Para 2025 se esperaría una recuperación en al menos 13 provincias que aumentaron los salarios docentes este año.

Financiamiento provincial: análisis del presente en perspectiva de la última década

Oswaldo Giordano (presidente del IERAL de la Fundación Mediterránea), **María Sol Alzú** y **Martin Nistal** (Argentinos por la Educación)

El contexto

-

Introducción

El financiamiento educativo en Argentina depende, en su mayor parte, de las provincias. Desde la sanción de la Ley de Transferencia de Servicios Educativos (N° 24.049) en 1992, los gobiernos provinciales y la Ciudad Autónoma de Buenos Aires asumieron la responsabilidad principal de administrar y financiar la educación inicial, primaria y secundaria. Posteriormente, la Ley de Financiamiento Educativo (N° 26.075) de 2005 y la Ley de Educación Nacional (N° 26.206) establecieron un marco normativo que fijó como meta que el gasto consolidado en educación alcance el 6% del Producto Bruto Interno (PBI) a partir de 2010, con el objetivo de garantizar un piso de inversión educativa sostenido.

En un informe reciente se mostró que las metas financieras, establecidas tanto en la LEN como en la LFE se cumplieron sólo en tres años (2009, 2013 y 2015) desde su sanción (Narodowski et al, 2023). Sin embargo, la normativa vigente no define qué proporción del 6% debe financiar cada nivel de gobierno. Se observa que alrededor de tres de cada cuatro pesos invertidos en educación provienen de las provincias (Morduchowicz et al., 2024), lo que evidencia una estructura de financiamiento donde la mayor parte del esfuerzo recae en los presupuestos provinciales. A su vez, aproximadamente el 90% del gasto educativo se destina a salarios, considerando tanto la remuneración de los trabajadores del sector estatal como las transferencias al sector privado destinadas al mismo fin (Curcio et al., 2023).

En el Proyecto de Ley de Presupuesto 2026 que se debate actualmente en el Congreso de la Nación, se prevé destinar el 0,75% del PBI a la función Educación y Cultura para el siguiente año lo que representa un aumento real que varía entre el 4,4 y el 8% dependiendo de la inflación proyectada que se considere (Curcio et al., 2025). No obstante, 2026 sería el tercer año consecutivo en que la Nación invierte menos del 1% del PBI en educación. En este marco, resulta clave analizar cuánto invierten las provincias en educación, ya que son ellas las principales responsables del financiamiento del sistema educativo argentino. En 2023, las provincias destinaron en conjunto el 3,84% del PBI a educación, valores similares a los observados en años anteriores.

Es importante aclarar que el contexto macroeconómico condiciona de manera decisiva la capacidad de financiamiento educativo. Un PBI per cápita en descenso, el estancamiento del empleo formal, la caída de los salarios reales, la alta inflación y el aumento de la pobreza limitan los recursos disponibles y la posibilidad de sostener o incrementar el gasto público en educación. Al mismo tiempo, cabe mencionar que el gasto no constituye un fin en sí mismo, sino un medio para garantizar una cobertura educativa equitativa y sostenida y mejoras en los aprendizajes de los estudiantes. En este sentido, tal como muestran Alzú et al. (2025), persisten brechas en los niveles de aprendizaje y en la cantidad de alumnos que alcanzan los saberes básicos esperados en lengua y matemática.

El objetivo de este informe es entender el rol de las provincias en el financiamiento de la educación en los últimos años. Con tal fin, se analiza la evolución del gasto en la función Educación y Cultura por en la última década, la proporción que representa el gasto en esta función dentro del presupuesto provincial y la dinámica de los salarios docentes en los últimos años, parte fundamental de los presupuestos en educación provinciales. Estas tres dimensiones permiten observar la variación del esfuerzo presupuestario de las provincias en materia educativa, tanto en términos reales como en cuanto a su peso relativo en relación a otras funciones.

Se utilizan los datos de 2014 a 2024 (último año disponible) de los presupuestos provinciales ejecutados a partir de los datos de la Dirección Nacional de Análisis Presupuestario (DNAP) del Ministerio de Economía de la Nación. A su vez, este enfoque se complementa con los datos de salarios docentes desde 2014 a 2025 (junio 2025 últimos datos disponibles) a partir de la serie elaborada por la Coordinación General de Estudios de Costos del Sistema Educativo (CGECSE) de la Secretaría de Educación de la Nación. Todas las cifras utilizadas para el análisis se encuentran expresadas a valores constantes de 2025, para lo que se utilizó el nivel general del Índice de Precios al Consumidor (IPC-INDEC y fuentes provinciales). Cabe señalar que no existe información pública de presupuestos provinciales desagregada por jurisdicción y/o función para el ejercicio 2025, aunque algunas provincias publican datos locales, la falta de consolidación y estandarización limita la transparencia y dificulta un monitoreo del esfuerzo presupuestario educativo.

Ejecución presupuestaria en Educación y Cultura en las provincias

Analizar la evolución del gasto en la función Educación y Cultura permite comprender cómo ha cambiado el nivel de financiamiento que las provincias destinan a sus sistemas educativos a lo largo del tiempo. Los gráficos 1.a, 1.b, 1.c y 1.d presentan esta evolución a precios constantes entre 2014 y 2024 para las distintas provincias del país, agrupadas por regiones, tomando el año 2014 como base 100, lo que facilita identificar aumentos o reducciones reales del gasto en comparación con ese punto de partida.

En términos generales, se observa que, 21 registran una caída del gasto educativo en el año 2024 respecto de 2023. En comparación con 2014, el gasto disminuye en 19 provincias, lo que evidencia una contracción del financiamiento educativo en la última década.

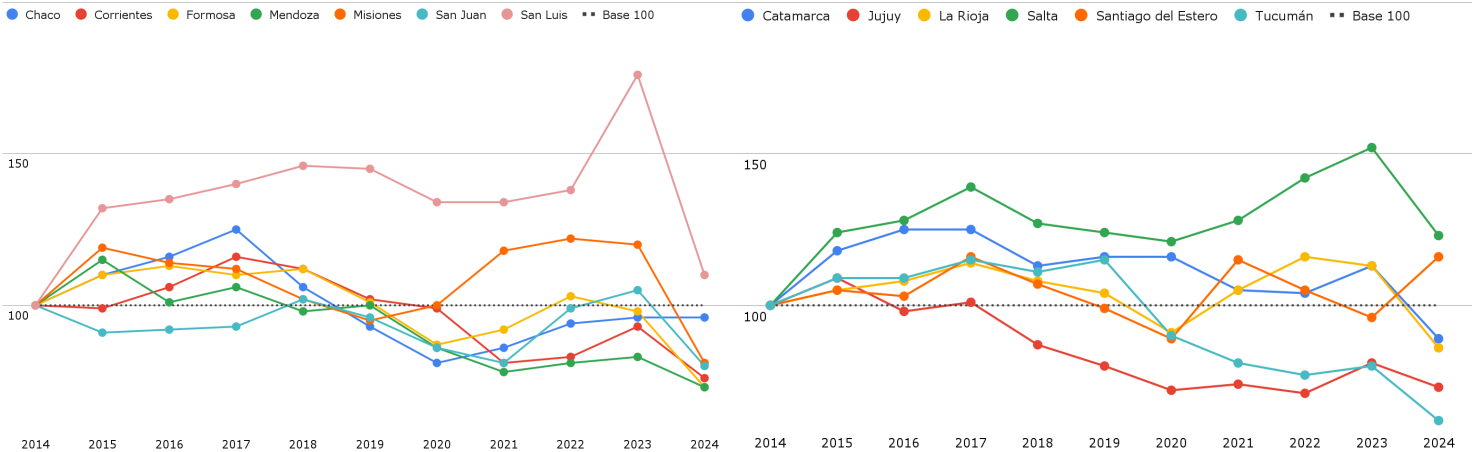
El gráfico 1.a muestra la información detallada para la región Cuyo y NEA. En Cuyo, todas las provincias presentan una caída del gasto entre 2023 y 2024. Se destaca el caso de San Luis que mantuvo a lo largo de toda la década tasas de crecimiento mayores al del resto de las provincias. En comparación con 2014, todas las provincias, excepto San Luis, muestran niveles de gasto inferiores. En el NEA todas las provincias, excepto Chaco, registran una caída en el año 2024 respecto a 2023. Chaco muestra, en cambio, un crecimiento sostenido desde 2020 y una posterior estabilización en 2023 y 2024. En relación al 2014, todas las provincias de la región presentan niveles de gasto más bajos.

Por su parte, el gráfico 1.b, correspondiente al NOA, muestra una disminución del gasto en todas las provincias hacia 2024, con excepción de Santiago del Estero. A lo largo de la década, se destaca el caso de Salta, que exhibe incrementos en el gasto superiores al resto de las provincias durante toda la serie, mientras que Jujuy y Tucumán evidencian una caída más pronunciada, particularmente a partir de 2017. En comparación con 2014, solamente Salta y Santiago del Estero muestran niveles de gasto superiores en 2024.

Gráfico 1. Variación del gasto ejecutado en la función Educación y Cultura a precios constantes, por provincia. Años 2014-2024. Base 100 en el año 2014.

Gráfico 1.a. Región Cuyo y NEA.

Gráfico 1.b. Región NOA.



Fuente: Elaboración de Argentinos por la Educación en base a datos de la DNAP del Ministerio de Economía de la Nación, INDEC y fuentes provinciales.

Ejecución presupuestaria en Educación y Cultura en las provincias (continuación)

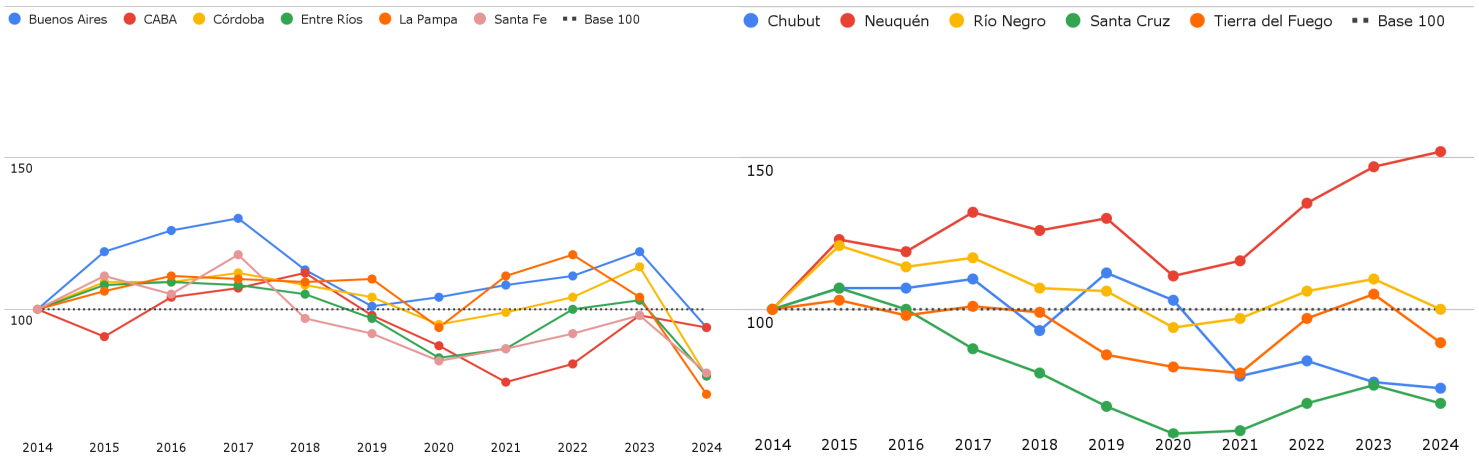
En la región Pampeana, representada en el gráfico 1.c, se observan caídas generalizadas del gasto en la función Educación y Cultura en 2024 respecto de 2023 en todas las jurisdicciones. En los años previos, la mayoría de las provincias exhibe un patrón similar: aumentos reales entre 2015 y 2017, seguidos por una disminución progresiva desde 2018 hasta 2020. En relación con 2014, todas las provincias presentan niveles de gasto inferiores.

Por último, el gráfico 1.d muestra que, en la región Patagónica, Chubut, Río Negro, Santa Cruz y Tierra del Fuego registran caídas entre 2023 y 2024, mientras que Neuquén es la única provincia que presenta un incremento en el mismo período. Además, Neuquén es la única jurisdicción que mantiene, a lo largo de todo el período, niveles de gasto superiores a los de 2014, con aumentos más pronunciados que los del resto de las provincias. Río Negro mantiene hacia 2024 valores de gasto, en términos reales, similares a los de 2014.

Gráfico 1 (continuación). Variación del gasto ejecutado en la función Educación y Cultura a precios constantes, por provincia. Años 2014-2024. Base 100 en el año 2014.

Gráfico 1.c. Región Pampeana.

Gráfico 1.d. Región Patagónica.



Fuente: Elaboración de Argentinos por la Educación en base a datos de la DNAP del Ministerio de Economía de la Nación, INDEC y fuentes provinciales.

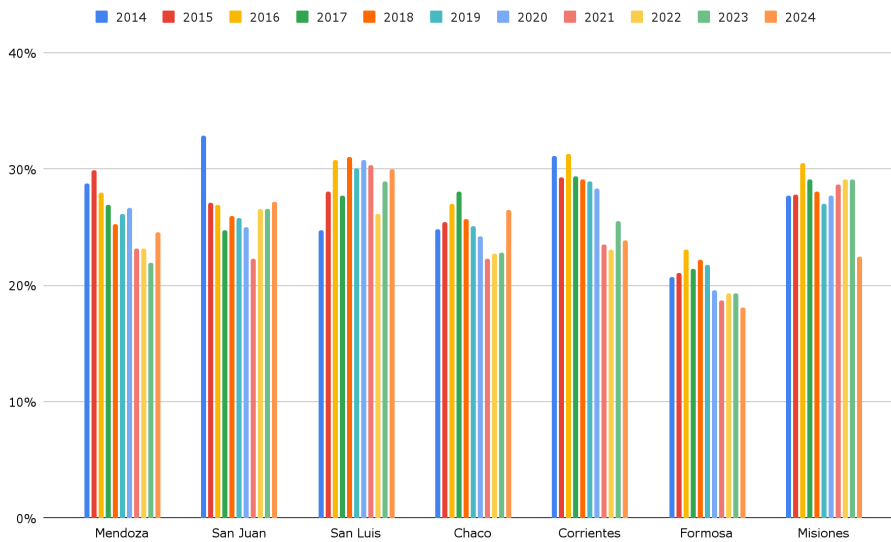
Proporción destinada a Educación y Cultura en las provincias

Durante 2024, en 11 de las 24 jurisdicciones, la función Educación y Cultura redujo su participación dentro del gasto provincial total¹, reflejando una pérdida de peso relativo frente a otras funciones del presupuesto. Esto sugiere que, aunque el gasto educativo pudo haber aumentado en términos reales o nominales, lo hizo a un ritmo menor que el conjunto del gasto público. En la comparación de largo plazo, entre 2014 y 2024, 16 de las 24 jurisdicciones muestran una disminución en la proporción destinada a educación.

En la región Cuyo, en el gráfico 2.a, San Luis mantiene la proporción más alta de gasto educativo de la región (30%), con una tendencia relativamente estable en los últimos años. En el NEA, Chaco presenta la mayor participación del gasto educativo en 2024 y es además la única provincia de la región que registra un aumento ese año. En el NOA, en el gráfico 2.b, Salta y Santiago del Estero alcanzan los niveles más altos de participación (alrededor del 31% en 2024). Sin embargo, solo Santiago del Estero y Jujuy muestran incrementos en la proporción destinada a educación entre 2023 y 2024.

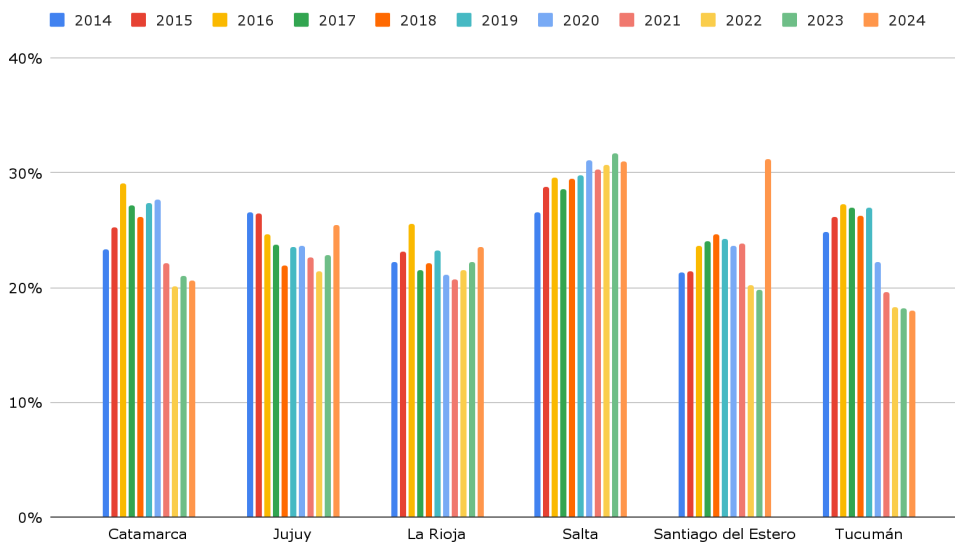
Gráfico 2. Proporción del gasto público destinado a Educación y Cultura sobre el total del gasto provincial, por provincia y año. Años 2014-2024.

Gráfico 2.a. Región Cuyo y NEA.



Fuente: Elaboración de Argentinos por la Educación en base a datos de la DNAP del Ministerio de Economía de la Nación.

Gráfico 2.b. Región NOA.



Fuente: Elaboración de Argentinos por la Educación en base a datos de la DNAP del Ministerio de Economía de la Nación.

¹ La proporción del gasto en Educación y Cultura sobre el gasto total puede verse afectada tanto por variaciones en el gasto educativo como por cambios en el gasto total provincial. Para una referencia complementaria, puede consultarse la tabla A1 del anexo donde se muestran los gastos totales provinciales a precios constantes de 2025.

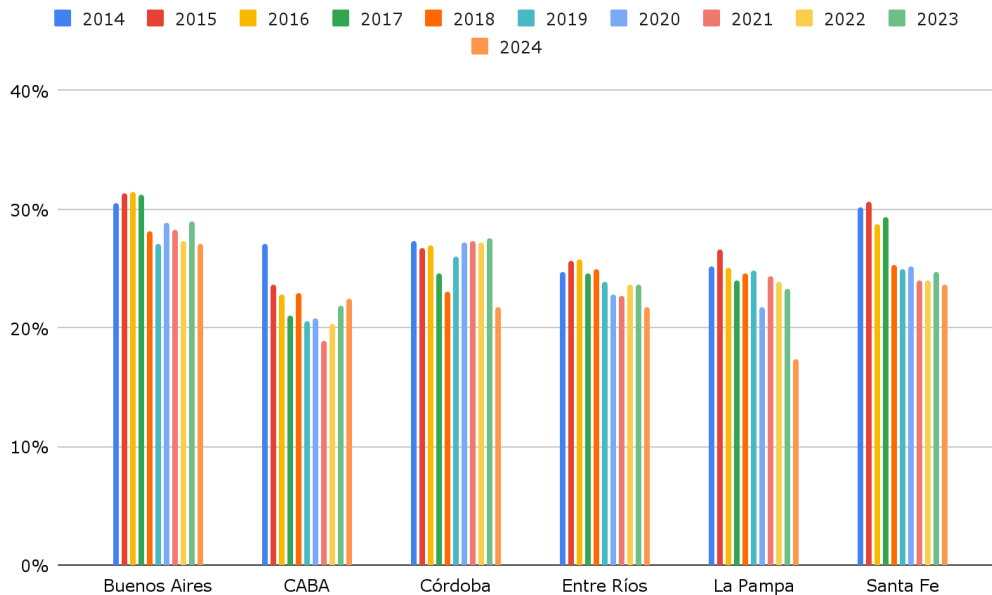
Proporción destinada a Educación y Cultura en las provincias (continuación)

En la región Pampeana, según el gráfico 2.c, todas las provincias registran una reducción en la proporción del gasto destinada a educación en comparación con 2014. Entre 2014 y 2017, Buenos Aires y Santa Fe alcanzaron los valores más altos de participación, superando el 30% en algunos años. Entre 2023 y 2024, la participación del gasto educativo vuelve a caer en todas las jurisdicciones, con excepción de CABA, que se mantiene estable.

Finalmente, en la región Patagónica, como se observa en el gráfico 2.d, entre 2023 y 2024 Neuquén, Río Negro, Santa Cruz y Tierra del Fuego registran incrementos en la participación del gasto educativo, mientras que Chubut se mantiene estable. En el análisis de la última década, la mayor proporción del gasto educativo corresponde a Río Negro, que en reiteradas ocasiones superó el 30% del presupuesto provincial. En comparación con 2014, tanto Chubut como Santa Cruz muestran una disminución en la proporción del gasto destinada a educación.

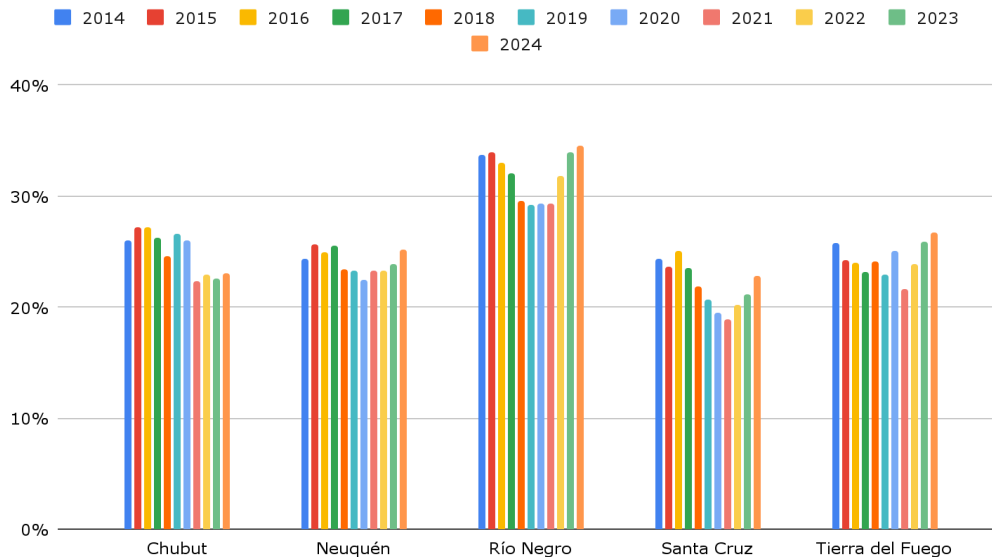
Gráfico 2 (continuación). Proporción del gasto público destinado a Educación y Cultura sobre el total del gasto provincial, por provincia y año. Años 2014-2024.

Gráfico 2.c. Región Pampeana.



Fuente: Elaboración de Argentinos por la Educación en base a datos de la DNAP del Ministerio de Economía de la Nación.

Gráfico 2.d. Región Patagónica.



Fuente: Elaboración de Argentinos por la Educación en base a datos de la DNAP del Ministerio de Economía de la Nación.

Evolución del salario real docente provincial

La evolución del salario docente se analiza a partir del promedio anual del salario de bolsillo de un maestro de grado de jornada simple con 10 años de antigüedad, expresado a precios constantes, lo que permite observar los cambios en el poder adquisitivo docente a lo largo del período 2014-2025. En 2025, los datos muestran una recuperación generalizada respecto de 2024 en 13 de las 24 jurisdicciones, aunque los niveles salariales aún se mantienen por debajo de los valores de 2023 en 21 provincias. Analizando el largo plazo, se observa que los salarios de 2025 son más bajos que los del 2014 en todas las provincias del país, con excepción de Chaco, Santiago del Estero y Río Negro.

En la región Cuyo, en el gráfico 3.a, se observa una recuperación de los salarios docentes únicamente en San Juan durante 2025. San Luis, que históricamente registró los salarios más altos de la región, sufrió una fuerte caída entre 2023 y 2024, mientras que Mendoza mantiene niveles estables pero sin recuperar el poder adquisitivo perdido. En comparación con 2014, todas las provincias de la región presentan salarios, en términos reales, inferiores a los de ese año. En el NEA, todas las provincias, excepto Corrientes, muestran aumentos en 2025 respecto del año anterior. Misiones continúa ubicándose entre las jurisdicciones con los salarios más bajos del país. En relación a 2014, Chaco es la única provincia que tuvo un aumento real del salario.

En la región NOA, representada en el gráfico 3.b, se observa que los salarios docentes caen en Salta, Catamarca y Tucumán durante 2025 respecto de 2024 y todas las provincias de la región se mantienen por debajo de los niveles de 2023 en términos reales. En relación a 2014, todas las provincias excepto Santiago del Estero, se encuentran en niveles de salarios inferiores.

Gráfico 3. Salario de bolsillo de Maestro de grado de jornada simple con 10 años de antigüedad a precios constantes promedio marzo-junio 2025, por provincia. Años 2014-2025.

Gráfico 3.a. Región Cuyo y NEA.

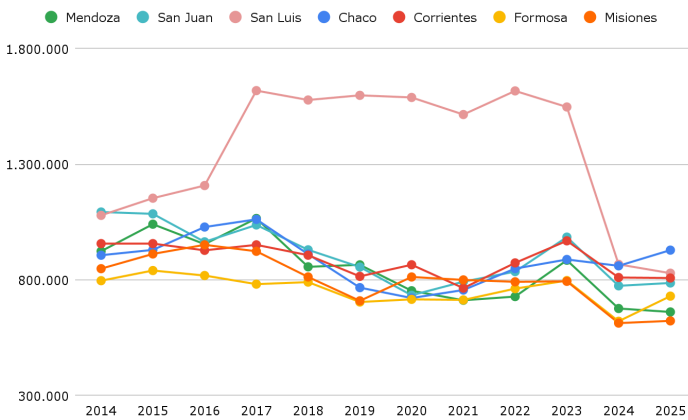
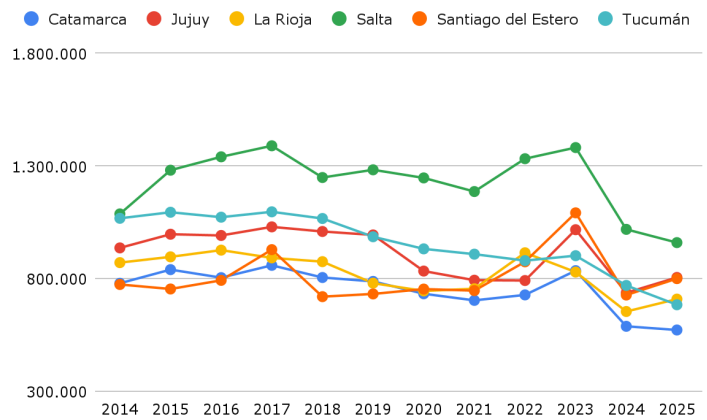


Gráfico 3.b. Región NOA.



Fuente: Elaboración de Argentinos por la Educación en base a datos de la CGECSE de la Secretaría de Educación de la Nación, INDEC y fuentes provinciales.

Nota: los salarios se publican para los meses marzo, junio, septiembre y diciembre. Para 2025, se obtienen datos hasta el mes de junio.

Evolución del salario real docente provincial (continuación)

En la región Pampeana, representada en el gráfico 3.c, los salarios docentes muestran una recuperación en Córdoba y Entre Ríos entre 2024 y 2025, aunque todas las provincias continúan con salarios por debajo de los niveles de 2023. En comparación con 2014, todas las provincias de la región presentan salarios, en términos reales, inferiores a los de ese año.

Finalmente, en la región Patagónica, según el gráfico 3.d, se puede destacar que los salarios de 2025 en Neuquén, Río Negro, Santa Cruz y Tierra del Fuego se ubican entre los más altos del país. La única provincia de la región que registra una disminución entre 2024 y 2025 es Río Negro. No obstante, Chubut, Neuquén y Río Negro aún se mantienen por debajo de los valores de 2023 en términos reales. En comparación con 2014, todas las provincias de la región, excepto Río Negro, presentan niveles salariales inferiores a los de ese año.

Gráfico 3 (continuación). Salario de bolsillo de Maestro de grado de jornada simple con 10 años de antigüedad a precios constantes promedio marzo-junio 2025, por provincia. Años 2014-2025.

Gráfico 3.c. Región Pampeana.

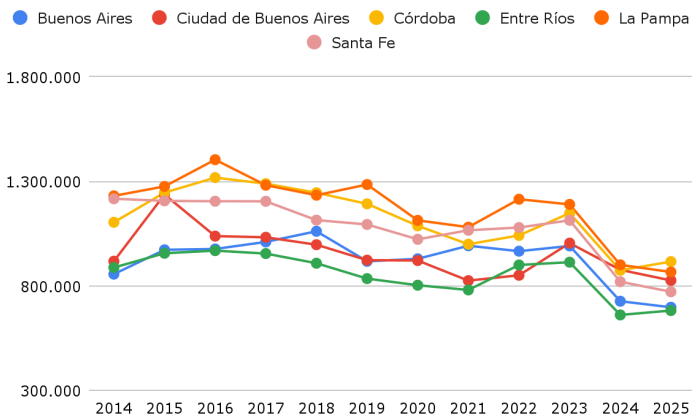
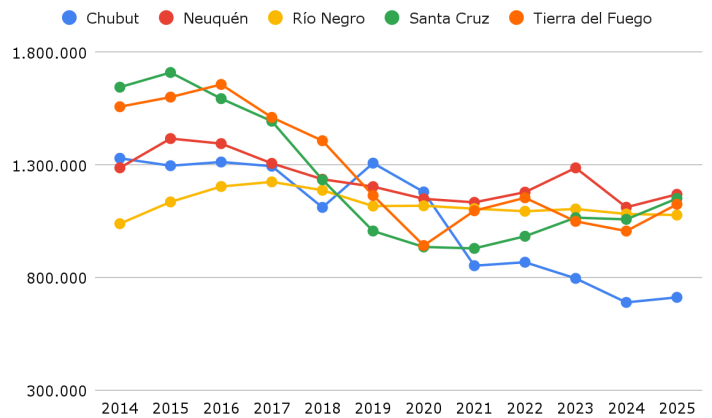


Gráfico 3.d. Región Patagónica.



Fuente: Elaboración de Argentinos por la Educación en base a datos de la CGECSE de la Secretaría de Educación de la Nación, INDEC y fuentes provinciales.

Nota: los salarios se publican para los meses marzo, junio, septiembre y diciembre. Para 2025, se obtienen datos hasta el mes de junio.

Relación entre los presupuestos provinciales y los salarios

Otro punto relevante de analizar es si la caída del gasto provincial en la función Educación y Cultura entre 2023 y 2024 está vinculada con la necesidad de compensar con recursos propios la eliminación del Fondo Nacional de Incentivo Docente (FONID) que era financiado por Nación y representaba entre el 7% y el 10% del salario bruto docente. Este fondo fue creado en 1998, con el objetivo de complementar los salarios docentes provinciales y reducir las desigualdades salariales entre jurisdicciones.

Dado que los salarios docentes constituyen el principal componente de esta función y representan cerca del 90% del gasto educativo provincial, si la función Educación y Cultura muestra un aumento mientras que los salarios enfrentan una disminución, es probable que las provincias hayan absorbido parcialmente el impacto de la eliminación del FONID, reasignando recursos para sostener el financiamiento educativo. Este es el caso de Chaco, Neuquén y Santiago del Estero que fueron las únicas provincias que registraron un aumento real del gasto en Educación y Cultura entre 2023 y 2024, a pesar de la caída en los salarios.

Por el contrario, si el gasto total en educación cae más que los salarios, indicaría un probable ajuste adicional en otros rubros del gasto educativo, como otros salarios de personal por fuera de la docencia, infraestructura, materiales o programas complementarios. Este comportamiento se observa en 11 jurisdicciones: San Juan, Corrientes, Formosa, Misiones, La Rioja, Tucumán, Córdoba, Río Negro, Santa Cruz, La Pampa y Tierra del Fuego, provincias en las que la contracción del presupuesto educativo supera la caída de los salarios docentes reales, reflejando una menor capacidad de compensación ante la eliminación del FONID.

Tabla 1. Variación real del gasto ejecutado en Educación y Cultura (2023 vs 2024), variación real del salario docente (2023 vs 2024) y variación del real del salario docente (2024 vs 2025).

Provincias	Gasto en Educación y Cultura 2023 vs 2024	Salario docente 2023 vs 2024	Salario docente 2024 vs 2025
Mendoza	-11,9%	-23,6%	-2,2%
San Juan	-23,8%	-21,4%	1,6%
San Luis	-37,5%	-44,0%	-4,4%
Chaco	0,3%	-3,1%	7,9%
Corrientes	-18,4%	-16,4%	-0,3%
Formosa	-25,7%	-22,1%	17,5%
Misiones	-32,3%	-22,7%	1,6%
Catamarca	-21,5%	-29,6%	-2,8%
Jujuy	-9,7%	-27,5%	9,3%
La Rioja	-24,0%	-21,1%	8,4%
Salta	-19,3%	-26,3%	-5,8%
Santiago del Estero	20,7%	-33,4%	10,0%
Tucumán	-22,4%	-14,6%	-11,1%
Buenos Aires	-21,1%	-26,7%	-4,0%
CABA	-4,6%	-12,7%	-5,8%
Córdoba	-31,4%	-23,8%	4,8%
Entre Ríos	-23,9%	-27,6%	3,2%
La Pampa	-30,8%	-24,3%	-3,8%
Santa Fe	-19,3%	-26,4%	-5,9%
Chubut	-3,4%	-13,4%	3,3%
Neuquén	3,6%	-13,6%	5,2%
Río Negro	-9,3%	-2,0%	-0,5%
Santa Cruz	-6,9%	-0,7%	8,7%
Tierra del Fuego	-15,5%	-4,1%	11,8%

Fuente: Elaboración de Argentinos por la Educación en base a datos de la DNAP del Ministerio de Economía de la Nación, INDEC, fuentes provinciales y CGECSE de la Secretaría de Educación de la Nación.

Nota: i) salario docente refiere al salario de bolsillo de maestro de grado de 10 años de antigüedad de jornada simple.

ii) los salarios se publican para los meses marzo, junio, septiembre y diciembre. Para 2025, se obtienen datos hasta el mes de junio.

Comentarios finales

- 1.** En la última década, el gasto educativo provincial muestra una tendencia general hacia la baja en términos reales. De las 24 jurisdicciones, 21 redujeron su gasto en educación respecto al 2023 y 19 se ubicaron por debajo de los niveles de 2014. Esto confirma que, en la mayoría de las provincias, la inversión provincial en educación no logró sostener su poder adquisitivo frente a la inflación.
- 2.** El análisis de la participación de la función Educación y Cultura dentro del gasto total de las provincias muestra la prioridad relativa de esta función en comparación con otras. Entre 2023 y 2024 fueron 11 jurisdicciones las que redujeron la proporción de su presupuesto destinada a educación. En el balance de largo plazo, entre 2014 y 2024, 16 provincias destinaron una porción menor de sus recursos al sector educativo, lo que evidencia una pérdida de prioridad relativa en la última década.
- 3.** En cuanto a los salarios docentes, los datos de 2025 muestran una recuperación generalizada respecto de 2024, con incrementos reales en 13 de las 24 jurisdicciones. Sin embargo, 21 provincias aún presentan niveles inferiores a los de 2023 y, en comparación con 2014, los salarios reales son más bajos en todo el país, salvo en Chaco, Santiago del Estero y Río Negro. En síntesis, la mejora reciente refleja una recomposición parcial del poder adquisitivo, aunque todavía insuficiente para revertir la pérdida acumulada durante la última década.
- 4.** El análisis del gasto educativo provincial entre 2023 y 2024 muestra que la mayoría de las jurisdicciones registró una contracción real tanto en la función Educación y Cultura como en los salarios docentes, en un contexto marcado por la eliminación del Fondo Nacional de Incentivo Docente (FONID). Solo en 3 provincias se observó un aumento real del presupuesto educativo a la vez que hubo una caída en los salarios. Por otra parte, en 11 jurisdicciones el gasto total se redujo en mayor medida que los salarios, reflejando un ajuste sobre otros componentes del gasto educativo. Es importante destacar que ante la búsqueda del ahorro fiscal la prioridad debería ser el uso eficiente de los recursos y no la reducción generalizada de los salarios docentes.
- 5.** El análisis se ve condicionado por las limitaciones en la disponibilidad y transparencia de la información presupuestaria provincial. Para 2025 no se cuenta con datos consolidados de presupuestos provinciales desagregados por jurisdicción y/o función, lo que impide evaluar con precisión la evolución del gasto educativo en todas las provincias. Si bien algunas jurisdicciones publican sus presupuestos en portales provinciales o boletines oficiales, la falta de estandarización y de consolidación nacional dificulta la comparación.

-

Referencias

Alzú, M.S, Nistal, M. y Volman, V. (2025). Índice de Resultados Escolares: ¿Cuántos estudiantes llegan al final de la secundaria en tiempo y forma? Argentinos por la Educación.

Curcio, J., Nistal, M. & Volman, V. (2023). Financiamiento educativo provincial. Observatorio de Argentinos por la Educación.

Curcio, J., Alzú, M.S., & Nistal, M. (2025). Presupuesto educativo nacional 2026. Argentinos por la Educación

Morduchowicz, A., Sáenz Guillén, L. & Volman, V., (2024). Evolución del financiamiento educativo. Observatorio Argentinos por la Educación.

Narodowski, M., Catri, G. & Nistal, M. (2023). Lo prometido es deuda (educativa). La impotencia para alcanzar el 6% del PBI para educación. Observatorio Argentinos por la Educación.

A1: Gasto total provincial

Tabla A1. Gasto provincial total a precios constantes del 2025 con base 100 en el año 2014, por año y provincia. Años de 2014 a 2024.

Provincia	2014	2015	2016	2017	2018	2019	2020	2021	2022	2023	2024
Buenos Aires	100	116	122	127	122	114	110	117	124	125	105
CABA	100	104	124	138	133	129	114	110	110	122	113
Catamarca	100	109	100	107	100	98	97	111	120	125	101
Chaco	100	107	107	111	102	92	83	96	103	104	90
Chubut	100	102	102	109	99	109	103	91	94	87	83
Córdoba	100	111	110	124	129	109	95	99	104	113	99
Corrientes	100	105	105	123	120	110	109	108	112	113	98
Entre Ríos	100	104	104	108	104	100	91	95	104	108	89
Formosa	100	108	101	107	104	96	92	102	110	105	83
Jujuy	100	109	105	113	106	91	82	87	88	95	77
La Pampa	100	101	112	116	112	112	109	115	124	113	104
La Rioja	100	101	94	117	109	99	95	112	119	113	81
Mendoza	100	111	104	114	111	110	93	97	100	109	85
Misiones	100	118	104	107	101	98	100	114	116	114	100
Neuquén	100	116	116	126	131	135	121	121	141	149	147
Río Negro	100	120	117	123	122	122	108	112	112	109	98
Salta	100	115	115	129	115	111	104	113	123	128	106
San Juan	100	110	113	124	129	123	113	120	122	129	96
San Luis	100	116	108	125	116	119	108	110	130	150	91
Santa Cruz	100	110	96	90	88	79	73	77	82	86	74
Santa Fe	100	110	111	121	116	111	99	110	116	119	101
Santiago del Estero	100	105	93	103	93	88	81	103	110	104	80
Tierra del Fuego	100	110	105	112	106	97	83	95	105	105	86
Tucumán	100	103	99	105	105	106	100	103	104	109	85

Fuente: Elaboración de Argentinos por la Educación en base a datos de la CGECSE de la Secretaría de Educación de la Nación, INDEC y fuentes provinciales.

ARGENTINOS
por la educación