

El ausentismo en la escuela secundaria

Una mirada desde los registros nominales
Noviembre 2025



Ministerio de
Capital Humano
República Argentina

Secretaría
de Educación

Autoridades

PRESIDENTE

Javier Gerardo Milei

VICEPRESIDENTE

Victoria Eugenia Villarruel

JEFE DE GABINETE DE MINISTROS

Manuel Adorni

MINISTRA DE CAPITAL HUMANO

Sandra Viviana Pettovello

SECRETARIO DE EDUCACIÓN

Carlos Horacio Torrendell

SUBSECRETARIA DE INFORMACIÓN
Y EVALUACIÓN EDUCATIVA

María Ángela Cortelezzi



**Ministerio de
Capital Humano**
República Argentina

**Secretaría
de Educación**

Índice

Palabras iniciales	4
Introducción	5
1. El ausentismo escolar en perspectiva temporal	8
2. Tipos de trayectorias de inasistencias	11
2.1. Construcción de las secuencias y conformación de los clusters	12
2.2. Clusters	12
2.2.1. Asistencia regular y sostenida	12
2.2.2. Inasistencia alta con recuperación final	16
2.2.3. Desvinculación progresiva	19
2.2.4. Asistencia regular y sostenida – menor cobertura del registro de la inasistencia	22
2.3. Relación entre los patrones de asistencia, las notas y la interrupción de la trayectoria	26
Conclusiones	28
Bibliografía	29
Créditos	30

Palabras iniciales

Los avances recientes en los sistemas de información y gestión educativa abren nuevos horizontes para el análisis del sistema en todas las escuelas del país y en la pluralidad de sus distintas dimensiones. La posibilidad de construir indicadores centrados en el estudiante, con trazabilidad longitudinal y registros diarios de asistencia, constituye hoy una oportunidad estratégica para fortalecer tanto el diagnóstico como la toma de decisiones. Para los gobiernos educativos, profundizar esta agenda resulta fundamental para diseñar e implementar políticas más pertinentes, focalizadas y efectivas, orientadas a garantizar trayectorias completas y aprendizajes para todos los estudiantes.

En los últimos años, Argentina ha avanzado de manera sostenida en la producción de datos nominales y en el desarrollo del marco normativo que da contexto a su uso. La Base Nacional Homologada (BNH) del Sistema Integral de Información Digital Educativa (SINIDE) ha crecido sostenidamente desde 2020, alcanzando en agosto de 2025 al 96% de la matrícula de educación básica común, consolidándose como un insumo central para el seguimiento de las trayectorias escolares. Asimismo, su conformación pasó de ser anual a trianual en el año en curso, lo que permite la construcción de un seguimiento de trayectorias tanto inter como intra anuales.

En términos de registros periódicos a nivel de las escuelas, el SINIDE-Sistema de Gestión Escolar (SGE) que la Nación pone a disposición de las provincias¹, conforma el sistema de gestión e información que será utilizado por once de las veinticuatro jurisdicciones del país en 2026. Este mismo sistema también registra un incremento en el uso y registro de datos institucionales, lo que fortalece la comprensión de los recorridos escolares y del contexto en que se desarrollan.

En este marco, el estudio que aquí se presenta constituye el primer análisis de una problemática clave del sistema educativo, como lo es el ausentismo escolar, a partir del uso de registros nominales diarios. Hasta ahora, la comprensión del ausentismo se apoyaba principalmente en las percepciones de estudiantes, directivos y docentes relevadas en los cuestionarios complementarios de Aprender, lo que permitió caracterizar el problema desde la mirada de los actores escolares. El uso de datos nominales permite dar un paso más: observar la dinámica real del ausentismo, identificar patrones temporales y distinguir formas diferenciadas de participación escolar que no se captan mediante promedios anuales o información agregada. De esta manera, con este trabajo se inaugura una línea de análisis que es necesario continuar, consolidar y ampliar.

Profundizar esta agenda requiere seguir fortaleciendo la generación de evidencia y, al mismo tiempo, consolidar las capacidades institucionales necesarias para que esa evidencia oriente la acción educativa. Esto implica continuar desarrollando equipos técnicos, recursos y sistemas de información robustos, así como afianzar un entramado federal que vincule a los distintos niveles del sistema; de este modo, los datos y la información adquirirán sentido, tanto en la gestión cotidiana de las escuelas como en el diseño de políticas. Avanzar hacia un gobierno de datos de estas características, permitirá contar con herramientas cada vez más precisas y oportunas para garantizar el derecho a la educación y acompañar de manera efectiva las trayectorias de todos los estudiantes del país.

María Ángela Cortelezzi

¹ Las trece jurisdicciones restantes cuentan con sistemas de gestión educativa propios.

■ Introducción

El **ausentismo en el nivel secundario** constituye uno de los problemas más importantes para comprender las trayectorias escolares de los estudiantes. Por un lado, por su relación con los procesos de enseñanza y aprendizaje, por el otro, porque las inasistencias reiteradas o prolongadas pueden ser signos de debilidad en el vínculo con la escolarización. En este sentido, el ausentismo no sólo tiene **consecuencias pedagógicas directas**, sino que también da cuenta de un aspecto importante para **anticipar situaciones de interrupción de las trayectorias escolares** y orientar estrategias de acompañamiento.

En la Argentina, la evidencia sobre este problema proviene tradicionalmente de estudios vinculados a las evaluaciones de aprendizaje. Desde el plano internacional, los resultados de PISA 2022 destacan tanto la magnitud de la inasistencia en las semanas previas a la prueba como su relación con los desempeños obtenidos.

Según el informe PISA 2022 en Argentina, el 15 % de los estudiantes informó haber faltado uno o más días completos sin justificación en las dos semanas previas a la prueba. Entre quienes registraron entre una y cuatro inasistencias, el rendimiento promedio fue 8 puntos menor en Matemática y alrededor de 20 puntos inferior en Lectura y Ciencias.

Las percepciones de los equipos directivos del nivel secundario también señalan al ausentismo como uno de los principales problemas que enfrentan en sus escuelas. De acuerdo con los resultados de Aprender 2024 secundaria, el 32,6 % de los directores consideró que el ausentismo estudiantil constituyó un problema moderado, mientras que el 13 % lo identificó como un problema grave.

En los últimos años, **el avance en los sistemas nominales de información educativa** ha permitido contar con registros administrativos de asistencia cada vez más completos y confiables. Este desarrollo abre la posibilidad de analizar con mayor precisión la relación entre el ausentismo, los resultados educativos y las trayectorias escolares, superando las aproximaciones basadas exclusivamente en percepciones o datos muestrales.

En el plano internacional, las investigaciones sobre ausentismo se basan en dos tipos de análisis: (a) mediciones agregadas de magnitud (días ausentes por año, indicadores de ausentismo crónico) que son útiles para conocer en nivel del ausentismo, y (b) análisis de trayectorias que tratan la asistencia como un proceso temporal.

En el primero de los casos, la organización no gubernamental Attendance Works (2014) define al ausentismo crónico como faltar al 10 por ciento o más de los días de clase por cualquier motivo (ya sea justificado, injustificado o por suspensión). Se basa en investigaciones que muestran que faltar esa cantidad de días está asociado con un menor rendimiento académico y con el abandono escolar.

Entre otra evidencia internacional Attendance Works cita diferentes estudios (Balfanz, Herzog y Maclver, 2007; Allensworth y Easton, 2007; Ready, 2010; Balfanz y Byrnes, 2012), donde se señala que, en distintos niveles educativos, la asistencia regular es uno de los predictores más sólidos de los logros educativos, por encima de los puntajes previos en pruebas estandarizadas. Faltar reiteradamente debilita los vínculos con la escuela, interrumpe los procesos de enseñanza y aprendizaje, y amplía las desigualdades de origen social, dado que las ausencias

tienen efectos más pronunciados entre los estudiantes de sectores socioeconómicos bajos (Ready, 2010). A su vez, la investigación muestra que el ausentismo crónico puede prevenirse mediante el seguimiento sistemático de la asistencia y la implementación de estrategias integrales que involucren a las escuelas, las familias y las comunidades (Chang y Romero, 2008; *Attendance Works*, 2014).

La segunda perspectiva se aborda en estudios más recientes que han comenzado a superar la mirada estática para abordar la dinámica temporal de las inasistencias.

Keppens (2022), Benoit et al. (2024) y Whitney y Liu (2017) proponen analizar la asistencia como una secuencia de eventos diarios o semanales, lo que permite encontrar diferentes patrones de comportamiento en la asistencia. Keppens da cuenta de trayectorias de asistencia regular, trayectorias de ausentismo incremental y ausentismo, vinculados a determinados períodos de tiempo como el invernol. Estas investigaciones emplean herramientas de análisis de secuencias y clustering temporal, basadas en *optimal matching* para clasificar a los estudiantes según la forma que adoptan sus ausencias.

En América Latina la evidencia empírica disponible se concentra en la primera mirada, la medición agregada de la asistencia. En Uruguay, el ausentismo crónico en liceos de secundaria básica estatal es de alrededor del 75%, y 4 de cada 10 estudiantes superan el 20% de inasistencias (UNICEF Uruguay, 2025). En Chile definen al ausentismo crónico, a la inasistencia de los estudiantes mayor al 10% y menos al 15%, ya que, si es mayor o igual al 15%, el estudiante debe repetir el curso (Agencia de Calidad de la Educación, 2020). A nivel nacional la inasistencia grave disminuyó de un 33% en 2023 a 27,7% en 2024. Esta disminución se evidencia en todas las dependencias (municipal, Servicio Local de Educación Pública, administración delegada y particular subvencionada) (Centro de Estudios MINEDUC, 2025).

Un estudio reciente sobre la provincia de Mendoza (Ganimian, 2022) analizó más de 340 mil estudiantes de los niveles primario y secundario utilizando registros nominales del sistema Gestión Educativa Mendoza (GEM). Los resultados mostraron que los estudiantes del sector estatal se ausentaron, en promedio, 23,6 días en primaria y 17 días en secundaria, frente a 14,5 y 11,7 días en el sector privado. El informe también destacó que las ausencias aumentan progresivamente hasta el receso invernol y se mantienen elevadas durante el resto del año, con picos los viernes y en los días previos o posteriores a feriados.

Asimismo, se observaron diferencias según el contexto y características socioeducativas: los estudiantes de ámbito marginal y urbano presentan mayores niveles de ausentismo que los del medio rural, y los alumnos con discapacidad o sobrepeso se ausentan más. Finalmente, se confirmó una relación negativa entre las ausencias y el rendimiento académico, lo que refuerza la necesidad de monitorear la asistencia como indicador de riesgo educativo.

Los estudios que emplean datos de presencia diaria y técnicas de análisis de secuencias o clustering temporal son escasos. En este contexto, el análisis de patrones de ausentismo a lo largo del calendario escolar representa una contribución metodológica novedosa.

En este informe se analiza el ausentismo desde una doble perspectiva. En primer lugar, de magnitud -a partir del número total de ausencias registradas durante el ciclo lectivo- En segundo lugar, se indaga en la estructura temporal de las ausencias considerando su distribución a lo largo de un ciclo escolar completo. Utilizando datos diarios de asistencia se reconstruye, para cada estudiante, la secuencia de presencias y ausencias a lo largo de un

año lectivo (170-180 días según el caso). A partir de esas secuencias, se aplican técnicas de *clustering* para agrupar trayectorias en perfiles interpretables.

En el primer capítulo se analiza la magnitud de la inasistencia y del ausentismo crónico, y se realiza un primer análisis exploratorio de la temporalidad del ausentismo.

En el segundo capítulo se realizan los análisis de secuencias y *clusters* temporales, distinguiendo diferentes tipos de trayectorias de ausentismo: asistencia regular, alto ausentismo con recuperación, y procesos de desvinculación progresiva. Esto da cuenta de formas diferenciadas de participación escolar, más allá de los promedios o totales anuales, con implicancias pedagógicas distintas para la detección temprana y la intervención. Por último, se vinculan estos patrones de asistencia a otras características del estudiante y a la matriculación del año siguiente. De esta manera, se observa en qué medida el abandono puede ser un predictor de la interrupción de las trayectorias escolares.

La fuente de información que se utiliza es el Sistema de Gestión Escolar (SGE) aportado por la Nación y adoptado en 2024 por 9 jurisdicciones del país, que permite cargar diariamente las asistencias de los estudiantes. Por lo tanto, es posible realizar un seguimiento no solamente de la cantidad de inasistencias, sino también de la forma que asumen.

Dado que la carga de las inasistencias por parte de las escuelas alcanza coberturas diferentes según el lugar, el universo de análisis son los estudiantes de las escuelas que tienen el 80% de carga o más en el registro de las asistencias de sus alumnos durante el ciclo 2024, y en departamentos con el 65% o más de escuelas cargadas. Este universo no es representativo del total nacional, pero permite un primer acercamiento al fenómeno. Este universo de análisis está conformado casi en su totalidad por escuelas de la región NOA, con un 87% de escuelas del sector estatal y un 89% del ámbito urbano.

Capítulo 1

El ausentismo escolar en perspectiva temporal

El ausentismo escolar incide en las trayectorias educativas y en los procesos de aprendizaje (PISA 2022, Aprender 2024, *Attendance Works*). Respecto al análisis con base en registros administrativos, como se ha dicho, tradicionalmente su medición se basa en indicadores agregados como la proporción anual o mensual de inasistencias que permiten estimar su magnitud, pero no su dinámica interna. Este tipo de medidas, al resumir la información temporal en un único valor, aunque aportan al conocimiento de la magnitud y el nivel del ausentismo, no permiten observar la variabilidad de los momentos y las formas en que los estudiantes se ausentan a lo largo del ciclo lectivo.

En el conjunto de departamentos, el ausentismo crónico (faltar a clase el 10% de los días por motivos justificados o injustificados) **es del 34,9%**. Es mayor en el sector de gestión estatal que en la gestión privada (36% y 29,2% respectivamente) y mayor en el ámbito rural que en el urbano (36,34%, 30,2%).

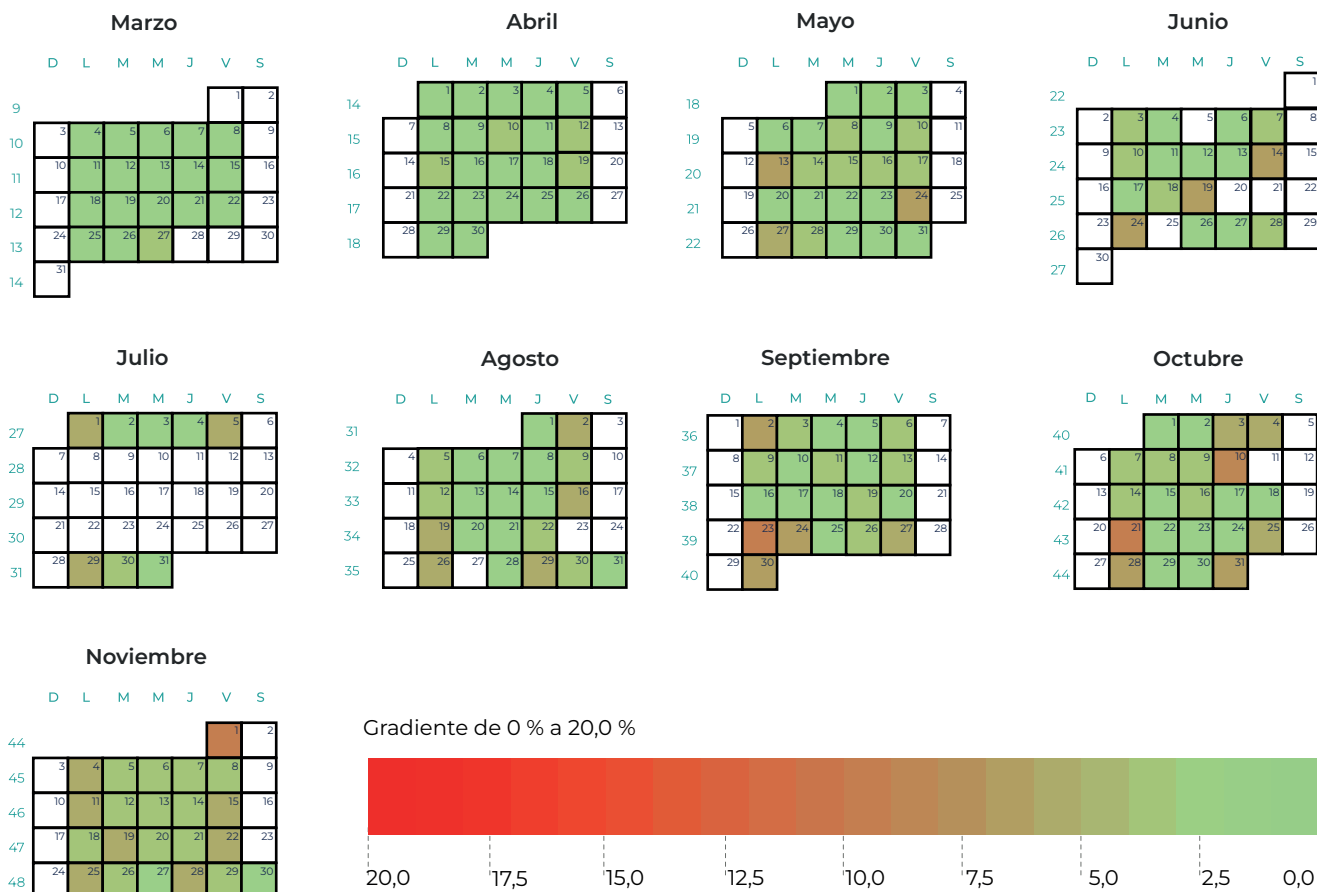
El análisis diario de la asistencia permite analizar la concentración temporal (si las inasistencias se reparten equitativamente a lo largo del ciclo lectivo), la duración de las rachas (si predominan faltas aisladas, de corta duración, o bien las prolongadas), y la tendencia (si los alumnos aumentan o disminuyen su inasistencia a lo largo del año).

Para analizar la concentración temporal, se realizó un análisis exploratorio basado en **calendarios de asistencia** que representan la presencia o ausencia de los estudiantes día a día a lo largo del ciclo lectivo. Cada día se codifica con un color: los días con mayor asistencia aparecen en verde y los días con mayor inasistencia en rojo, permitiendo visualizar la dinámica temporal del ausentismo.

Los calendarios del universo de análisis muestran que los primeros meses del año presentan niveles elevados de asistencia: en marzo, al principio del ciclo escolar (3,4%), y en abril, cuando comienza a aumentar (8,4%) y se mantienen principalmente en verde, lo que indica que la gran mayoría de los estudiantes asiste regularmente. Luego, a partir de mayo, llega al 10% y se mantiene en estos niveles hasta fin de año, reflejando un incremento en las ausencias.

El análisis por día de semana muestra diferencias leves: los lunes y viernes presentan inasistencias más altas (10,1%, 10,6%), mientras que entre martes y jueves la asistencia se mantiene (entre 9,5% y 9,7%). Esto sugiere un componente leve de cansancio o “desenganche” asociados al inicio y cierre de semana, aunque las diferencias son pequeñas.

Gráfico 1.1. Calendarización de las asistencias. Año 2024. Departamentos seleccionados.

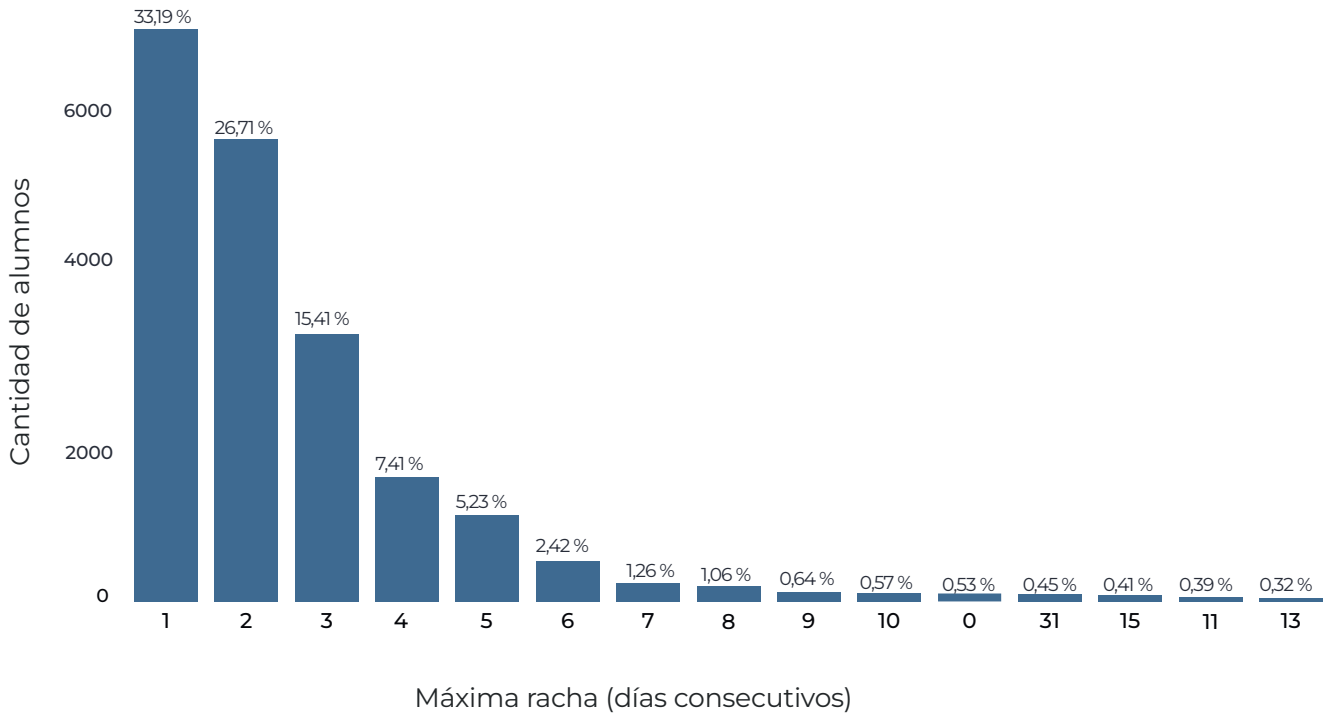


Fuente: Elaboración DNAED en base a Sistema de Gestión Escolar Sinide. RedFIE – DIE | SSIEE | Secretaría de Educación | Ministerio de Capital Humano.

Por otro lado, con el objetivo de analizar si existen rupturas fuertes de los estudiantes con la escolarización, se consideró la duración de las inasistencias. Esto es la cantidad de días consecutivos de inasistencia más larga que tuvo cada estudiante.

La concentración principal se ubica en 1 o 2 días consecutivos de ausencia, que en conjunto superan el 60 % del total. A partir de las 4–5 faltas consecutivas, la frecuencia cae abruptamente, lo que confirma que las ausencias prolongadas son casos excepcionales.

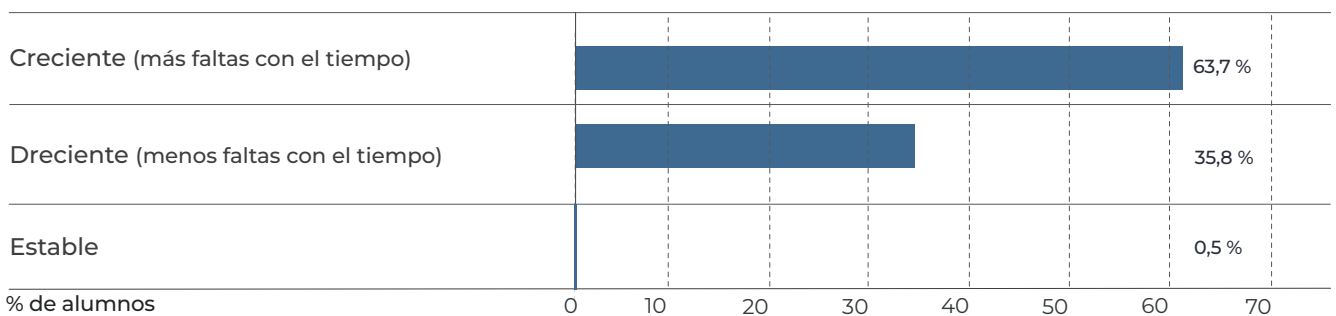
Gráfico 1.2. Distribución de rachas. Cantidad máxima de días consecutivos que se ausentó cada estudiante. Año 2024. Departamentos seleccionados.



Fuente: Elaboración DNAED en base a Sistema de Gestión Escolar Sinide. RedFIE – DIE | SSIEE | Secretaría de Educación | Ministerio de Capital Humano.

Por último, predomina una tendencia creciente en las inasistencias durante el ciclo escolar, presente en casi dos tercios de los alumnos, en tanto que un 36 % muestra una tendencia decreciente (menos faltas en el tiempo) o estable. Las diferencias en el nivel de inasistencias promedio entre grupos son moderadas (10,8 % frente a 8,6 %).

Gráfico 1.3. Tendencia de inasistencias durante el ciclo escolar. Año 2024. Departamentos seleccionados.



Fuente: Elaboración DNAED en base a Sistema de Gestión Escolar Sinide. RedFIE – DIE | SSIEE | Secretaría de Educación | Ministerio de Capital Humano.

■ Capítulo 2

Tipos de trayectorias de inasistencias

El análisis de la asistencia diaria por estudiante ofrece la posibilidad de incorporar el análisis de **patrones temporales del ausentismo**. Observar las secuencias completas de asistencia o inasistencia de cada estudiante a lo largo del año permite reconstruir trayectorias y reconocer patrones temporales diferenciados. Desde este enfoque, el ausentismo deja de ser una variable acumulativa y pasa a ser entendido como un proceso dinámico que evoluciona en el tiempo. De este modo, es posible explorar preguntas que no podrían abordarse mediante indicadores convencionales.

Este análisis ofrece **una herramienta analítica para comprender la heterogeneidad de las trayectorias de asistencia** y para diseñar intervenciones más precisas en materia de prevención del abandono. La identificación de distintos tipos de trayectorias de inasistencia permite avanzar hacia una caracterización más fina de los procesos de riesgo educativo.

El análisis de secuencias constituye una herramienta desarrollada originalmente en las ciencias sociales para estudiar trayectorias biográficas o laborales (Abbott, 1995; Abbott & Tsay, 2000). Su objetivo es representar procesos como series de estados ordenados en el tiempo y compararlos entre sí para identificar regularidades, transiciones y patrones. En este enfoque cada individuo es descrito por una secuencia de estados observados en momentos sucesivos (por ejemplo, la asistencia o inasistencia a la escuela cada día del ciclo lectivo). Esta representación permite estudiar no sólo el resultado final, sino también la estructura temporal del proceso: su duración, sus rupturas, su ritmo y su estabilidad.

Aplicado al análisis de asistencia escolar, este enfoque permite captar la diversidad de comportamientos a lo largo del año: estudiantes con asistencia regular, con interrupciones seguidas de recuperación, con ausencias recurrentes o con desvinculación progresiva. Estudios recientes han mostrado la utilidad de este tipo de análisis para comprender la heterogeneidad del ausentismo y sus vínculos con factores escolares y socioeconómicos (Gil & Keppens, 2020; Keppens & Spruyt, 2017). Estos trabajos evidencian que los patrones temporales del ausentismo no son aleatorios, sino que se asocian con distintas combinaciones de vulnerabilidad, apoyo institucional y características del contexto escolar.

En este capítulo se presentan los resultados del análisis de secuencias y de *clusters* construido a partir de registros diarios de asistencia durante un ciclo lectivo completo (2024). **A partir de la comparación de las secuencias de presencia e inasistencia, se identifican distintos grupos de estudiantes con patrones temporales específicos de ausentismo. Cada uno de estos clusters representa una forma distinta de vinculación con la escuela a lo largo del año**, lo que permite reconocer tanto trayectorias de asistencia estable como procesos de alta inasistencia con recuperación o progresiva desvinculación del sistema educativo.

2.1. Construcción de las secuencias y conformación de los clusters

El análisis se basa en registros administrativos diarios de asistencia provenientes del Sistema de Gestión Escolar de SINIDE.

Como se ha dicho, dado que la información de asistencia no tiene cobertura completa en todas las escuelas ni territorios, se definieron criterios de inclusión en el análisis con el fin de garantizar la calidad de las secuencias analizadas. El universo final se restringe a los **estudiantes pertenecientes a escuelas que registraron asistencia en al menos el 80% de los días del ciclo lectivo, ubicadas en departamentos con un nivel de cobertura igual o superior al 65%**. Esta delimitación permite reducir el peso de los datos faltantes y asegurar una representación más consistente de los patrones reales de asistencia e inasistencia.

Para cada estudiante, en cada día del ciclo lectivo, se dispone de una de tres posibles observaciones: **asistió, no asistió o no se tomó lista**. Esta última categoría refleja los días en los que la institución no registró la asistencia.

Cada estudiante fue representado mediante una secuencia diaria de estados codificados como: asistió, no asistió y no se tomó asistencia (problema de cobertura de la información). A partir de esas secuencias, se calcularon medidas de distancia utilizando el método de *Optimal Matching Analysis* (OMA), que estima el costo mínimo necesario para transformar una secuencia en otra a través de operaciones de sustitución o inserción/eliminación de estados (Abbott & Tsay, 2000). Una vez construida la matriz de distancias con este método, se agruparon las secuencias de forma jerárquica mediante el método de Ward que, en resumen, forma los *clusters* minimizando la suma total de las distancias de cada elemento al centro del grupo al que pertenece, con el objetivo de identificar conjuntos de estudiantes que comparten patrones similares de asistencia a lo largo del año.

2.2. Clusters

El análisis permitió identificar siete clusters. Tres de ellos están fuertemente influenciados por la presencia de días sin registro, lo que sugiere que reflejan más las limitaciones de cobertura del sistema que patrones de asistencia. Los otros cuatro grupos, en cambio, presentan secuencias suficientemente completas y coherentes como para analizar los patrones temporales de inasistencia. Estos clusters revelan formas diferenciadas de relación con la escuela durante el ciclo lectivo.

Dadas las dificultades de procesamiento de volúmenes tan grandes de información, se seleccionaron los estudiantes del 1.º año de estudio del nivel secundario (22.657 estudiantes).

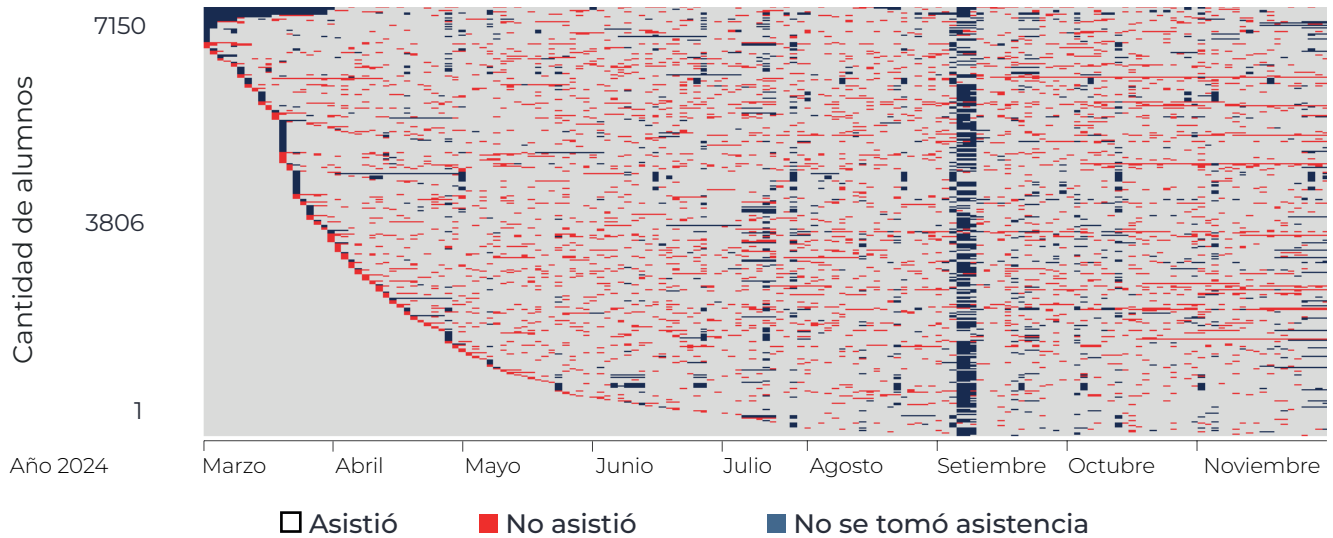
2.2.1. Asistencia regular y sostenida

En el gráfico de secuencias que se presenta a continuación, cada línea horizontal representa a un estudiante. El eje horizontal muestra el paso del tiempo y el vertical, la cantidad de estudiantes. El color gris indica presentismo, el rojo inasistencia y el azul ausencia de registro. La extensión del color rojo para cada estudiante refleja la duración de las rachas de inasistencia.

La inasistencia es baja y esporádica. En algunos casos comienza a principio de año, pero en otros se retrasa a lo

largo del ciclo lectivo. En este primer grupo se observa que las ausencias son de corta duración y ocasionales. Hacia septiembre aparecen varios días consecutivos sin registro de asistencia en las escuelas a las que asisten estos estudiantes (color azul). También al inicio del ciclo escolar hay cierta falta de registro, aunque menos generalizada.

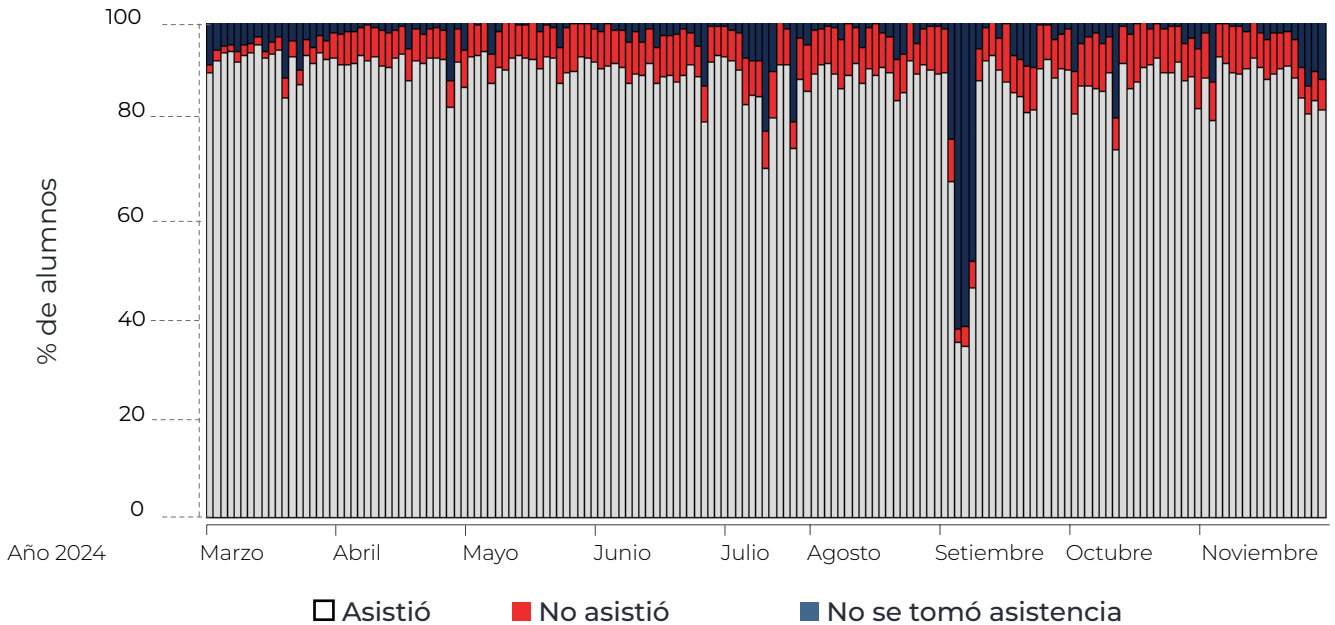
Gráfico 2.2.1.1. Distribución de secuencias de presentismo durante el ciclo escolar. Año 2024. Departamentos seleccionados.



Fuente: Elaboración DNAED en base a Sistema de Gestión Escolar Sinide. RedFIE – DIE | SSIEE | Secretaría de Educación | Ministerio de Capital Humano.

El siguiente gráfico muestra la misma información, pero enfocándose en la frecuencia de asistencia del conjunto de estudiantes día por día. Cada columna representa un día: la zona gris indica el porcentaje de asistencia, la roja el de inasistencia y la azul la no toma de asistencia.

Este grupo reúne a estudiantes con niveles consistentemente bajos de inasistencia. Al comienzo del año casi no se registran ausencias y, aunque se observa un leve incremento hacia la mitad del ciclo —coincidente con el período invernal—, las tasas se mantienen moderadas y regresan a niveles bajos hacia el cierre del año. Este patrón corresponde a trayectorias de asistencia regular y sostenida, con una participación escolar estable en el tiempo.

Gráfico 2.2.1.2. Frecuencias diarias de asistencia. Año 2024. Departamentos seleccionados.

Fuente: Elaboración DNAED en base a Sistema de Gestión Escolar Sinide. RedFIE – DIE | SSIEE | Secretaría de Educación | Ministerio de Capital Humano.

Aunque la inasistencia mensual es menor al promedio general, se sigue observando la misma tendencia: es menor en marzo, aumenta gradualmente en los meses siguientes, y presenta una mayor incidencia de la inasistencia los lunes y viernes.

Tabla 2.2.1.1. Porcentaje de inasistencia mensual. Año 2024. Departamentos seleccionados.

Mes	Total registros	Inasistencias	% inasistencia
Marzo	134.838	3.324	2,47
Abril	13.4838	8.319	6,17
Mayo	164.802	11.698	7,10
Junio	112.365	8.672	7,72
Julio	59.928	4.225	7,05
Agosto	149.820	12.330	8,23
Setiembre	157.311	11.783	7,49
Octubre	164.802	13.886	8,43
Noviembre	142.329	11.022	7,74

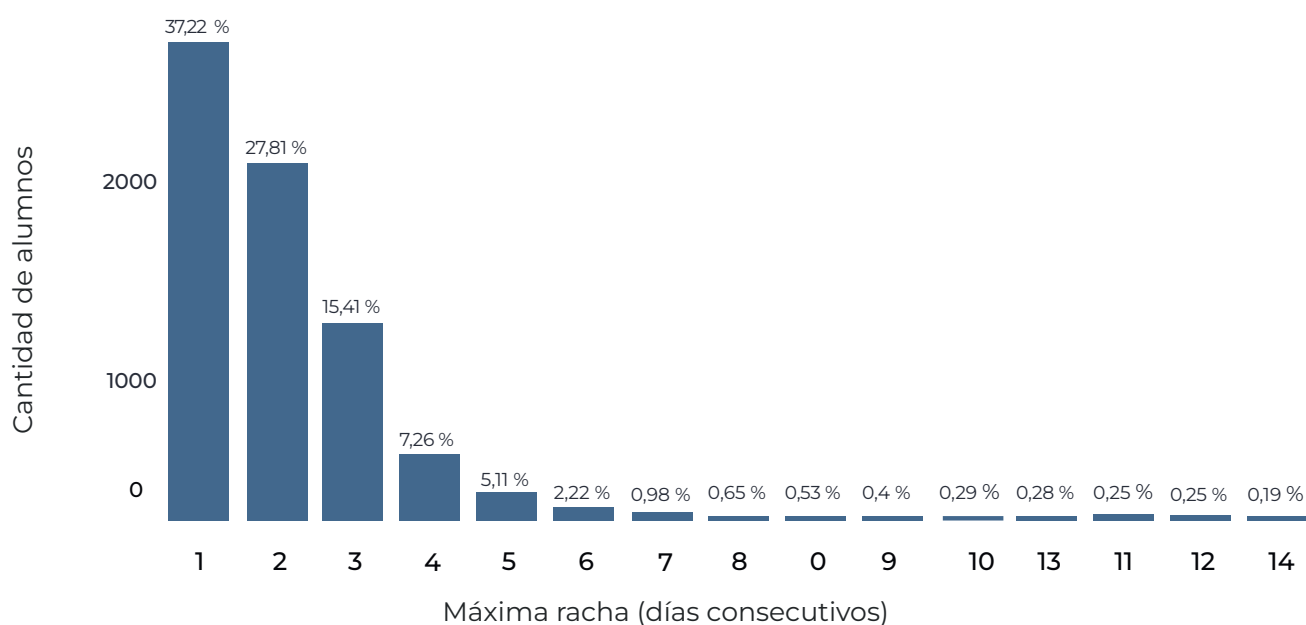
Tabla 2.2.12. Porcentaje de inasistencias diario. Año 2024. Departamentos seleccionados.

Días de la semana	Total registros	Inasistencias	% inasistencia
Lunes	239.712	18.793	7,84
Martes	239.712	15.789	6,59
Miércoles	247.203	15.778	6,38
Jueves	254.694	1.686	6,62
Viernes	239.712	18.037	7,52

Fuente: Elaboración DNAED en base a Sistema de Gestión Escolar Sinide. RedFIE – DIE | SSIEE | Secretaría de Educación | Ministerio de Capital Humano.

La proporción de inasistencias por tramo, es decir, dividiendo al ciclo escolar en tres períodos de igual duración, se mantiene prácticamente estable con una leve tendencia a aumentar a fin de año (5,3 %, 7,8 %, 7,9 %). No se registran aumentos importantes, lo que indica un comportamiento regular y sostenido.

Las ausencias de 1 día (37 %) y 2 días (28 %) concentran casi dos tercios del total, lo que vuelve a mostrar un patrón leve y disperso. A partir de las 4–5 faltas consecutivas, la frecuencia cae drásticamente (menos del 2 %), reforzando la idea de asistencia constante.

Gráfico 2.2.1.3. Distribución de rachas. Cantidad máxima de días consecutivos que se ausentó cada estudiante. Año 2024. Departamentos seleccionados.

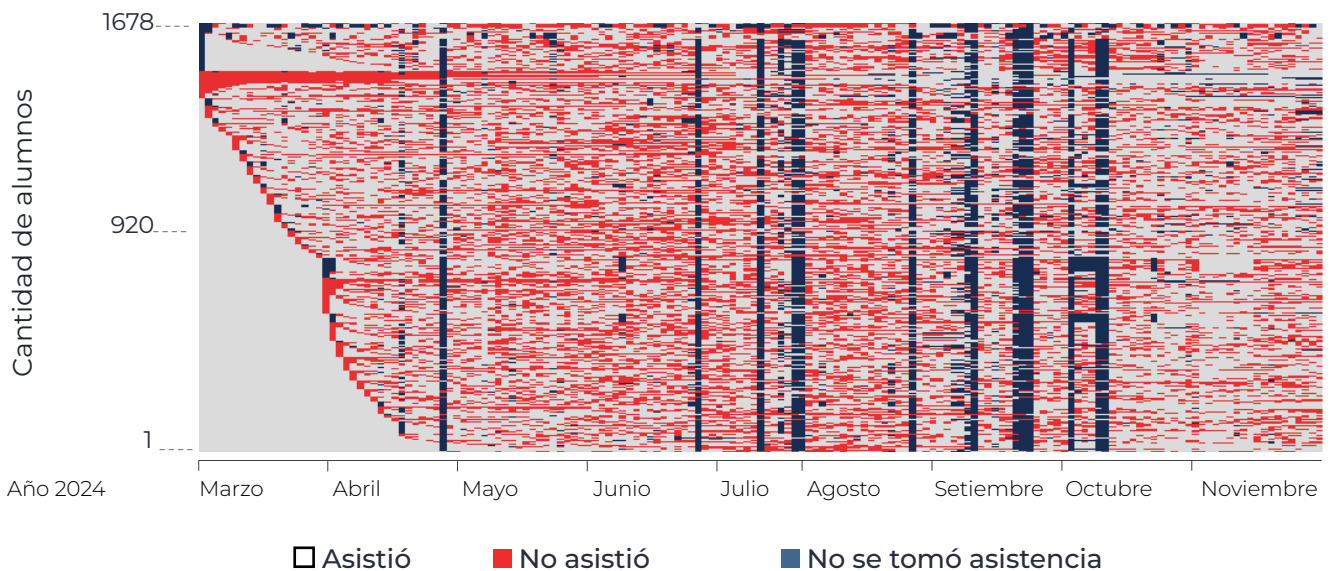
Fuente: Elaboración DNAED en base a Sistema de Gestión Escolar Sinide. RedFIE – DIE | SSIEE | Secretaría de Educación | Ministerio de Capital Humano.

En síntesis, este grupo representa un patrón de asistencia estable. Los estudiantes mantienen una asistencia sostenida durante todo el año, con inasistencias bajas y dispersas. No hay señales de desvinculación ni de riesgo progresivo. En este grupo se ubica el 33% de los estudiantes.

2.2.2. Inasistencia alta con recuperación final

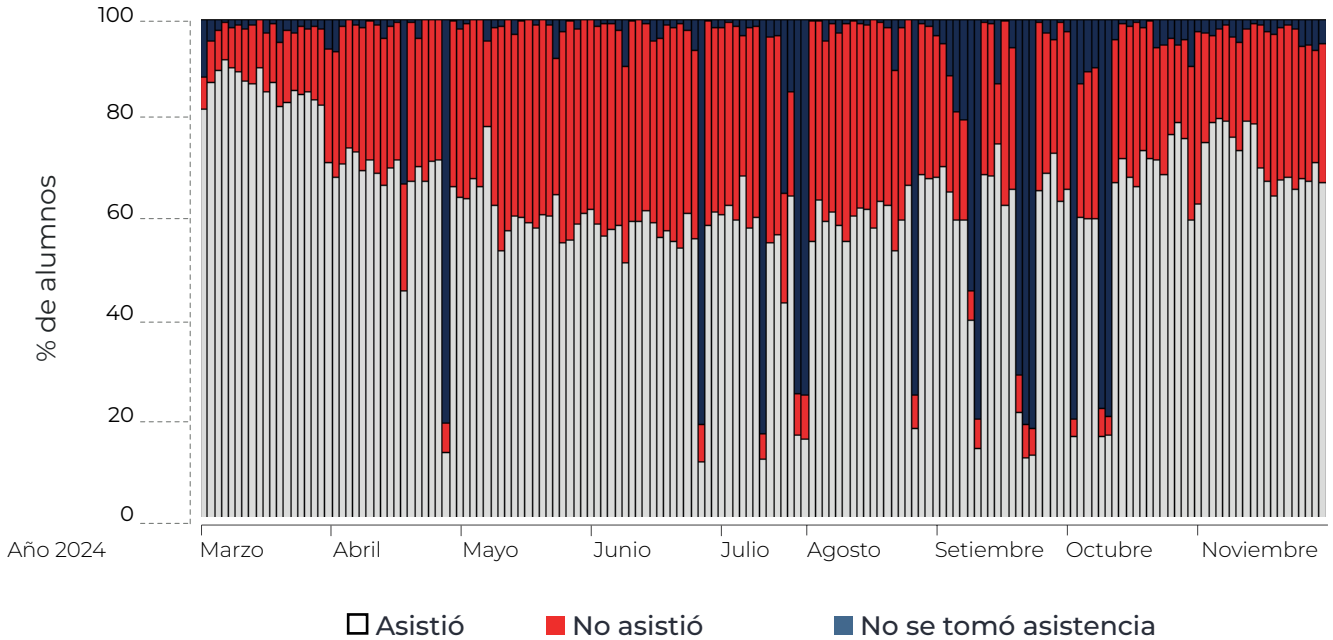
El segundo grupo presenta niveles de inasistencia más altos y variables. Esto se observa en la mayor cantidad de puntos rojos y en la mayor longitud de las rachas de ausencias: el gráfico de secuencias adquiere un tono marcadamente más rojo. Los estudiantes comienzan a ausentarse más tempranamente en el año, lo que se refleja en la aparición anticipada de los segmentos rojos. También se registran días específicos en los que no se tomó asistencia de manera generalizada.

Gráfico 2.2.2.1. Distribución de secuencias de presentismo durante el ciclo escolar. Año 2024. Departamentos seleccionados.



Fuente: Elaboración DNAED en base a Sistema de Gestión Escolar Sinide. RedFIE – DIE | SSIEE | Secretaría de Educación | Ministerio de Capital Humano.

Durante los primeros meses, las ausencias son menos frecuentes pero tienden a incrementarse hasta alcanzar un punto máximo hacia la mitad del año. Sin embargo, respecto del grupo anterior se observan dos diferencias principales: los niveles de inasistencia son más elevados desde el inicio del ciclo y, hacia el final del año, se registra una mejora relativa, con un aumento de la asistencia y una reducción en el número de ausencias.

Gráfico 2.2.2.2. Frecuencias diarias de asistencia. Año 2024. Departamentos seleccionados.

Fuente: Elaboración DNAED en base a Sistema de Gestión Escolar Sinide. RedFIE – DIE | SSIEE | Secretaría de Educación | Ministerio de Capital Humano.

El porcentaje mensual de inasistencias muestra un aumento sostenido desde marzo (11%) hasta junio-julio (37%-38%), seguido de una recuperación parcial hacia fin de año (23%-25%). Este comportamiento evidencia una caída en la asistencia durante el segundo tramo y una mejora posterior, hacia el final del año. A nivel semanal, los valores se mantienen altos y relativamente uniformes: los lunes presentan el porcentaje más elevado (28,5%), mientras que el resto de los días oscila entre el 26% y el 27%. Esto indica un ausentismo sostenido y generalizado, sin un día específico de mayor concentración.

Tabla 2.2.2.1. Porcentaje de inasistencia mensual. Año 2024. Departamentos seleccionados.

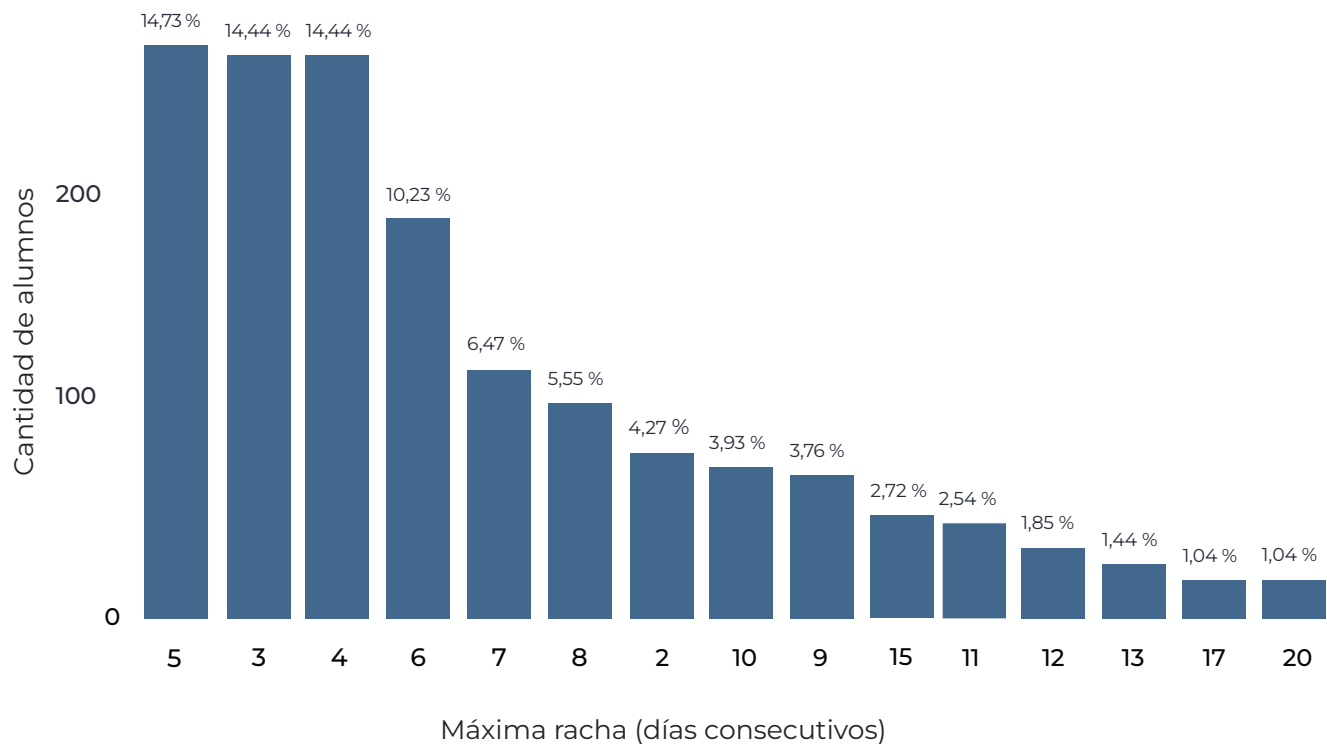
Mes	Total registros	Inasistencias	% inasistencia
Marzo	31.158	3.422	10,98
Abril	31.158	8.178	26,25
Mayo	38.082	14.033	36,85
Junio	25.965	9.816	37,80
Julio	13.848	5.145	37,15
Agosto	34.620	11.160	32,24
Setiembre	36.351	7.981	21,96
Octubre	38.082	9.033	23,72
Noviembre	32.889	8.302	25,24

Tabla 2.2.2. Porcentaje de inasistencias diario. Año 2024. Departamentos seleccionados.

Días de la semana	Total registros	Inasistencias	% inasistencia
Lunes	55.392	15.785	28,50
Martes	55.392	14.915	26,93
Miércoles	57.123	15.490	27,12
Jueves	58.854	15.615	26,53
Viernes	55.392	15.265	27,56

Fuente: Elaboración DNAED en base a Sistema de Gestión Escolar Sinide. RedFIE – DIE | SSIEE | Secretaría de Educación | Ministerio de Capital Humano.

La cantidad de días consecutivos de ausencias se concentra mayormente en tramos de 3 a 8 días, con disminución progresiva a partir de ese punto. Los casos superiores a 10 días son poco frecuentes, pero no excepcionales. En conjunto, la distribución evidencia un patrón de inasistencia alto, donde las faltas prolongadas no son la mayoría, pero sí se repiten en un sector importante.

Gráfico 2.2.2.3. Distribución de rachas. Cantidad máxima de días consecutivos que se ausentó cada estudiante. Año 2024. Departamentos seleccionados.

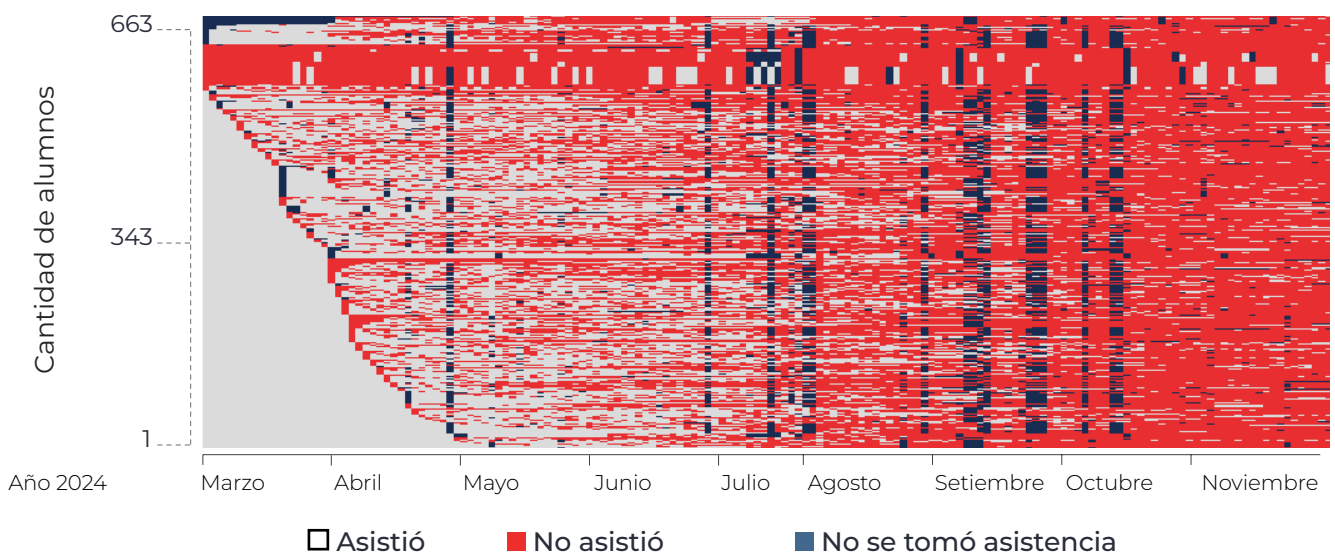
Fuente: Elaboración DNAED en base a Sistema de Gestión Escolar Sinide. RedFIE – DIE | SSIEE | Secretaría de Educación | Ministerio de Capital Humano.

La proporción global de inasistencias por tramo muestra un pico en el segundo período (34,4 %), mientras que en el primero y en el tercero se mantienen en torno al 24–25 %. El comportamiento temporal adopta una forma de V invertida, ya que el ausentismo se incrementa a mitad del año y desciende moderadamente hacia el final. El 59 % de los alumnos presenta una tendencia creciente en las inasistencias a lo largo del ciclo, frente a un 41 % con tendencia decreciente. Si bien se observa una mejora parcial en parte del grupo, los niveles de inasistencia general se mantienen elevados (27%–29 %). En este grupo se ubica el 7,6% de los estudiantes.

2.2.3. Desvinculación progresiva

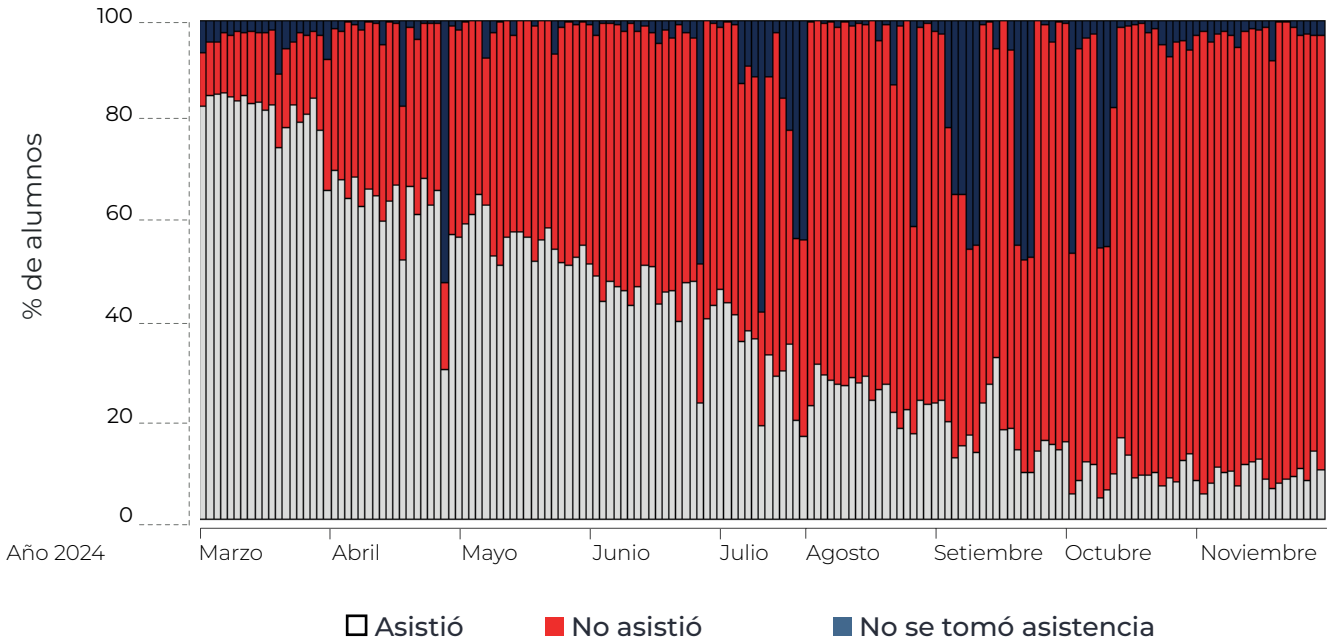
El tercer grupo muestra un patrón de inasistencia creciente a lo largo del año, caracterizado por una pérdida gradual del vínculo escolar. Desde las primeras semanas, las ausencias son más elevadas que en los grupos anteriores. A medida que avanza el ciclo, la frecuencia de inasistencia aumenta de manera continua hasta alcanzar niveles muy altos hacia el final del año, cuando la mayoría de los estudiantes del grupo deja de asistir. En el gráfico de secuencias predomina el color rojo, que se intensifica con el paso del tiempo. Se observa una base de asistencia parcial al inicio y un ascenso sostenido de las ausencias hacia la culminación del período. Este comportamiento puede interpretarse como un proceso de desvinculación progresiva, en el que la relación con la escuela se debilita de manera acumulativa.

Gráfico 2.2.3.1. Distribución de secuencias de presentismo durante el ciclo escolar. Año 2024. Departamentos seleccionados.



Fuente: Elaboración DNAED en base a Sistema de Gestión Escolar Sinide. RedFIE – DIE | SSIEE | Secretaría de Educación | Ministerio de Capital Humano.

En el gráfico de frecuencias se observa un incremento del porcentaje de inasistencias que dibuja una diagonal ascendente: comienza en niveles relativamente altos para marzo (aunque son los más bajos del ciclo) y crece de manera continua hasta llegar a la desvinculación casi hacia el final del año.

Gráfico 2.2.3.2. Frecuencias diarias de asistencia. Año 2024. Departamentos seleccionados.

Fuente: Elaboración DNAED en base a Sistema de Gestión Escolar Sinide. RedFIE – DIE | SSIEE | Secretaría de Educación | Ministerio de Capital Humano.

El porcentaje mensual de inasistencia evidencia un aumento sostenido y pronunciado a lo largo del ciclo lectivo. Parte de valores relativamente moderados en marzo (13,9%) y asciende de forma constante: abril (31,8%), mayo (42,9%), junio (50,4%) y julio (55%). A partir de agosto se produce un salto abrupto, con niveles superiores al 60%, que alcanzan los picos más altos en octubre (80%) y noviembre (88%). Este comportamiento refleja un abandono progresivo del ciclo escolar, puesto que el ausentismo crece mes a mes hasta volverse predominante.

A nivel semanal, los valores son muy altos y estables —entre 54% y 56% en todos los días—, lo que indica que el ausentismo no se concentra en jornadas específicas, sino que se extiende de manera generalizada a lo largo de toda la semana.

Tabla 2.2.3.1. Porcentaje de inasistencia mensual. Año 2024. Departamentos seleccionados.

Mes	Total registros	Inasistencias	% inasistencia
Marzo	12.456	1.733	13,91
Abril	12.456	3.960	31,79
Mayo	15.224	6.527	42,87
Junio	10.380	5.227	50,36
Julio	5.536	3.046	55,02
Agosto	13.840	8.637	62,41
Setiembre	14.532	9.132	62,84
Octubre	15.224	12.194	80,10
Noviembre	13.148	11.591	88,16

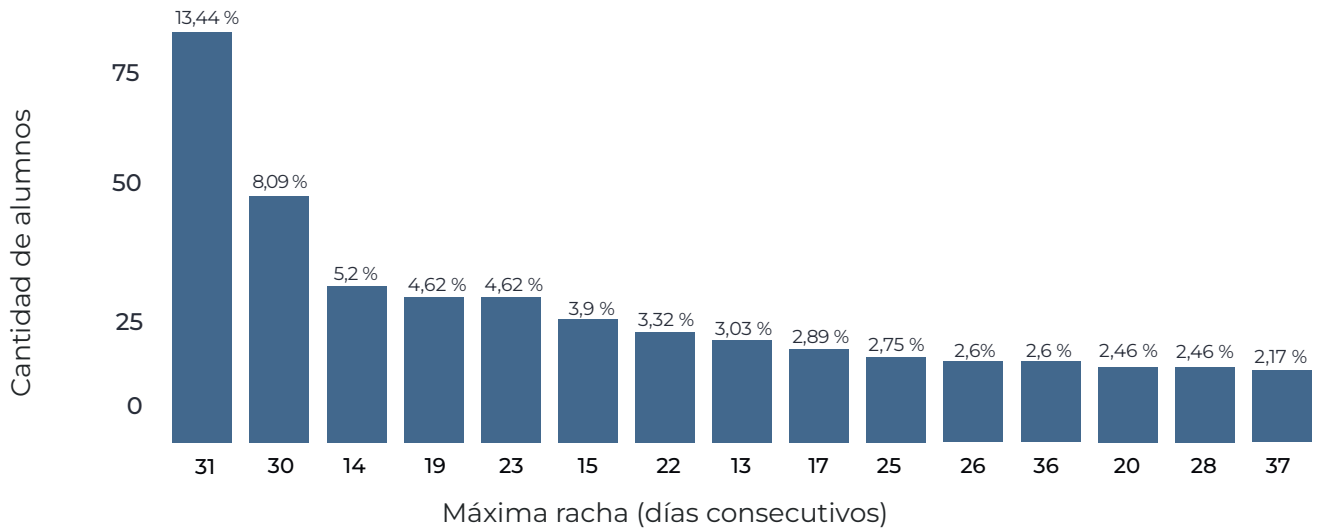
Tabla 2.2.3.2. Porcentaje de inasistencias diario. Año 2024. Departamentos seleccionados.

Día semana	Total registros	Inasistencias	% inasistencia
Lunes	22.144	12.121	54,74
Martes	22.144	12.429	56,13
Miércoles	22.836	12.481	54,65
Jueves	23.528	12.880	54,74
Viernes	22.144	12.136	54,80

Fuente: Elaboración DNAED en base a Sistema de Gestión Escolar Sinide. RedFIE – DIE | SSIEE | Secretaría de Educación | Ministerio de Capital Humano

La distribución de ausencias muestra una concentración creciente en rachas prolongadas que, en muchos casos, superan los 30 días consecutivos sin asistencia. Las rachas cortas son prácticamente inexistentes, lo que confirma un patrón consolidado de abandono más que ausentismo circunstancial.

Gráfico 2.2.3.3. Distribución de rachas. Cantidad máxima de días consecutivos que se ausentó cada estudiante. Año 2024. Departamentos seleccionados.



Fuente: Elaboración DNAED en base a Sistema de Gestión Escolar Sinide. RedFIE – DIE | SSIEE | Secretaría de Educación | Ministerio de Capital Humano.

La proporción de inasistencias por tramo también aumenta drásticamente: en torno al 29 % en el primer período, al 58 % en el segundo, y al 77 % en el tercero. El patrón temporal muestra una curva ascendente continua, sin señales de recuperación, lo que refuerza la hipótesis de una desvinculación progresiva, en la medida en que la asistencia se deteriora mes a mes.

Este grupo representa el perfil más crítico del conjunto. Sus estudiantes inician el año con asistencia parcial pero presentan un deterioro continuo que culmina en el abandono casi total hacia fin de ciclo. Este comportamiento sugiere un proceso de desvinculación estructural, que requiere estrategias específicas de “reenganche” y seguimiento temprano para evitar la pérdida definitiva de vínculo escolar.

En este grupo se ubica el 3,1% de los estudiantes.

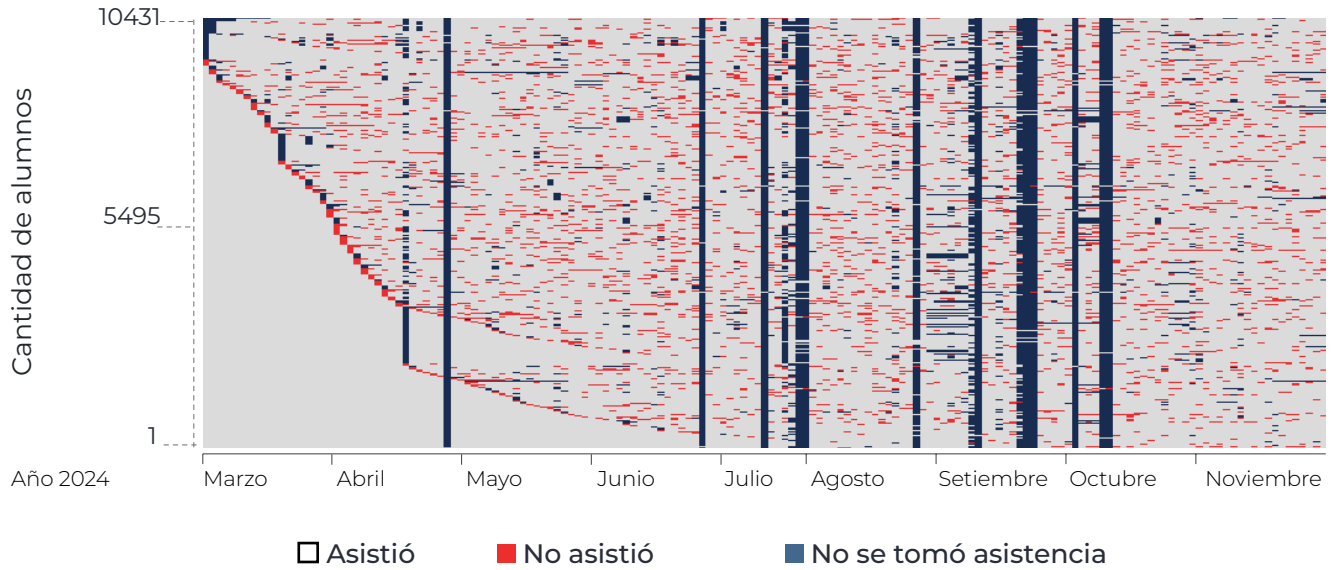
2.2.4. Asistencia regular y sostenida – menor cobertura del registro de la inasistencia

Este grupo reúne a estudiantes que mantienen una asistencia estable y sostenida durante todo el ciclo lectivo. De manera similar al primer grupo, las secuencias individuales muestran una presencia escolar continua, interrumpida sólo por ausencias breves y esporádicas. En el gráfico de secuencias se observan pocos puntos rojos, dispersos a lo largo del año y de corta duración, lo que indica que las faltas tienden a ser ocasionales y no conforman rachas extensas.

La principal diferencia respecto del primer grupo radica en la mayor proporción de días sin registro de asistencia. El color azul aparece con más frecuencia, especialmente hacia mediados y fines del año, lo que sugiere

irregularidades parciales en la carga o disponibilidad de datos más que cambios reales en los patrones de asistencia. Aun así, las secuencias conservan un predominio del color gris —indicador de presentismo—, lo que confirma la persistencia de una asistencia alta y regular.

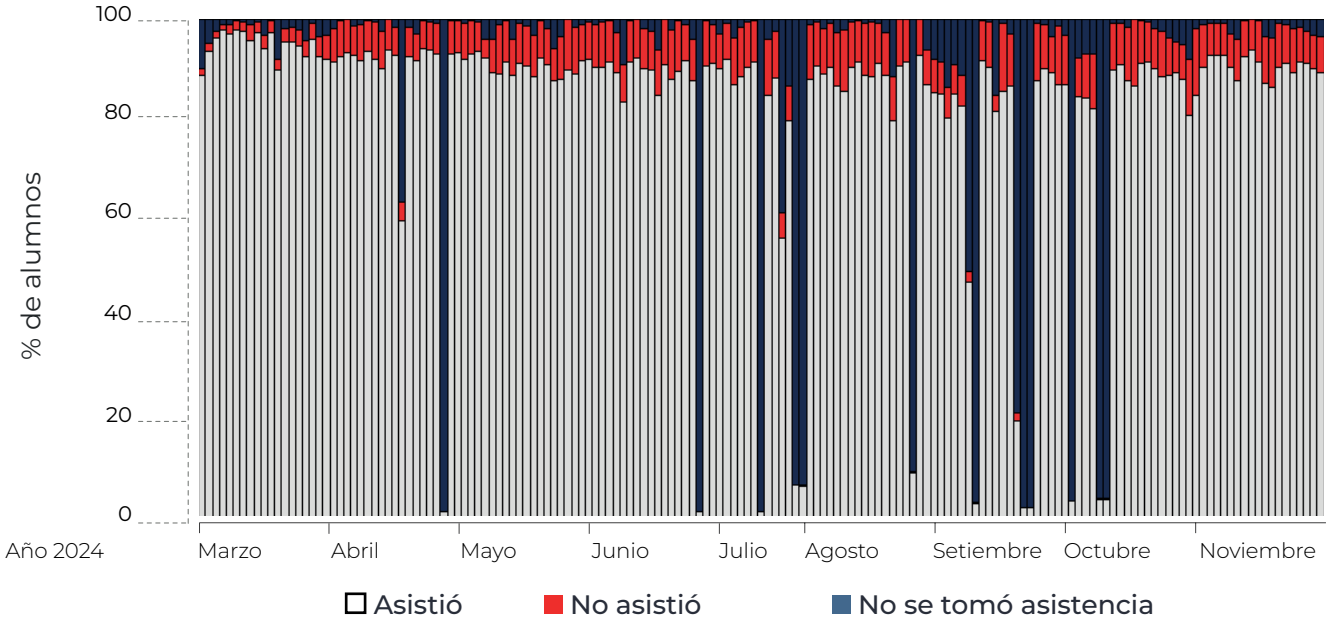
Gráfico 2.2.4.1. Distribución de secuencias de presentismo durante el ciclo escolar. Año 2024. Departamentos seleccionados.



Fuente: Elaboración DNAED en base a Sistema de Gestión Escolar Sinide. RedFIE – DIE | SSIEE | Secretaría de Educación | Ministerio de Capital Humano.

En el gráfico de frecuencias se observa un comienzo de clases con niveles muy bajos de ausentismo seguido de un leve incremento, aunque sin alcanzar los valores elevados que caracterizan a los grupos anteriores. El comportamiento general del grupo refleja una estabilidad notable, con oscilaciones suaves que no alteran la tendencia general de asistencia sostenida.

Gráfico 2.2.4.2. Frecuencias diarias de asistencia. Año 2024. Departamentos seleccionados.



Fuente: Elaboración DNAED en base a Sistema de Gestión Escolar Sinide. RedFIE – DIE | SSIEE | Secretaría de Educación | Ministerio de Capital Humano.

El porcentaje de inasistencia mensual se mantiene bajo y estable durante todo el año, con valores que oscilan entre el 2,3% en marzo y el 8,4% en julio, sin incrementos hacia el fin de ciclo. Entre agosto y noviembre, los porcentajes se estabilizan en torno al 7-8%, lo que confirma la persistencia de un patrón regular y sin deterioro progresivo. A nivel semanal, los valores se distribuyen de manera homogénea entre los días, con un leve aumento los lunes (7,4%) y cifras entre el 6,4% y el 6,8% el resto de la semana. Esto indica que no existen patrones cíclicos fuertes asociados a días específicos, sino un comportamiento parejo de asistencia.

Tabla 2.2.4.1. Porcentaje de inasistencia mensual. Año 2024. Departamentos seleccionados.

Mes	Total registros	Inasistencias	% inasistencia
Marzo	194.616	4.597	2,36
Abril	194.616	11.165	5,74
Mayo	237.864	17.831	7,50
Junio	162.180	12.883	7,94
Julio	86.496	7.344	8,49
Agosto	216.240	17.071	7,89
Setiembre	227.052	13.325	5,87
Octubre	237.864	18.668	7,85
Noviembre	205.428	16.143	7,86

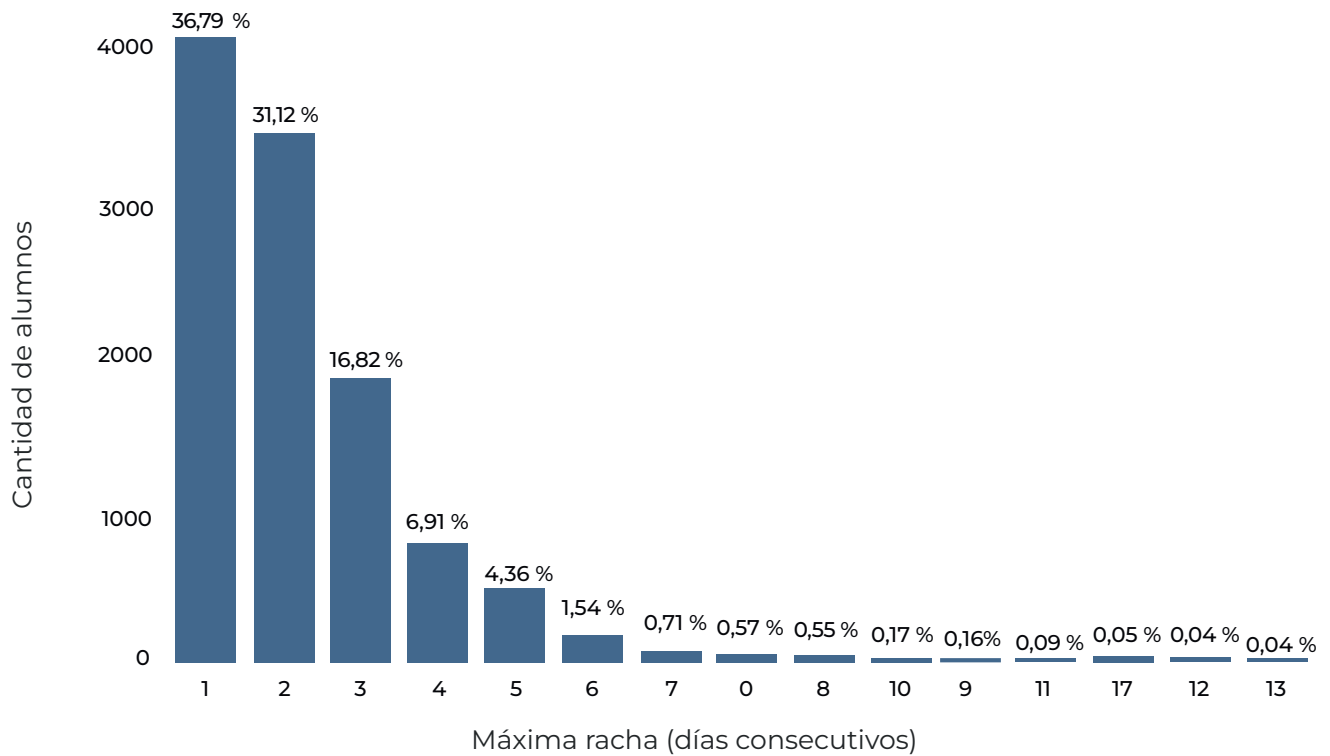
Tabla 2.2.4.2. Porcentaje de inasistencias diario. Año 2024. Departamentos seleccionados.

Días de la semana	Total registros	Inasistencias	% inasistencia
Lunes	345.984	25.515	7,37
Martes	345.984	22.684	6,56
Miércoles	356.796	23.090	6,47
Jueves	367.608	24.120	6,56
Viernes	345.984	23.618	6,83

Fuente: Elaboración DNAED en base a Sistema de Gestión Escolar Sinide. RedFIE – DIE | SSIEE | Secretaría de Educación | Ministerio de Capital Humano.

La distribución de ausencias se concentra mayormente en tramos de 1 o 2 días consecutivos que, en conjunto, superan el 65% del total. A partir de las 4–5 faltas seguidas, la frecuencia disminuye rápidamente. Esta distribución refuerza la interpretación de un patrón de asistencia regular con ausencias puntuales y de corta duración.

Gráfico 2.2.4.3. Distribución de rachas. Cantidad máxima de días consecutivos que se ausentó cada estudiante. Año 2024. Departamentos seleccionados.



Fuente: Elaboración DNAED en base a Sistema de Gestión Escolar Sinide. RedFIE – DIE | SSIEE | Secretaría de Educación | Ministerio de Capital Humano.

Las proporciones globales por tramo de inasistencias son bajas y equilibradas (5%–8%), sin aumentos notorios entre períodos. El tercer tramo mantiene niveles similares a los iniciales, lo que sugiere una continuidad del compromiso escolar y la ausencia de procesos de desvinculación.

La mayoría de los estudiantes (64%) presenta una tendencia levemente creciente en su asistencia a lo largo del ciclo, frente a un 35% con tendencia decreciente y un 0,6% estable. Estas diferencias son mínimas y no implican un deterioro estructural.

El promedio general de inasistencia (7%) confirma que el grupo mantiene una asistencia regular, con oscilaciones menores atribuibles más a irregularidades en la carga de datos que a cambios conductuales.

En síntesis, este grupo representa un perfil de asistencia regular y sostenida, con características muy similares al primer grupo. Su principal diferencia radica en la irregularidad parcial de la toma de asistencia, que puede generar leves fluctuaciones aparentes en los registros. En términos prácticos, se trata de un grupo estable, con bajo riesgo de desvinculación y una dinámica de presencia escolar constante a lo largo del año.

En este grupo se encuentra casi la mitad de los estudiantes (47,7%).

Por último, el procedimiento diferenció a tres clusters que, al estar muy incididos por la falta de toma de asistencia, no se analizan. Estos representan al 0,7%, al 6,6% y al 1,3% de los estudiantes, respectivamente.

En conjunto, los cuatro clusters analizados, permiten visualizar la heterogeneidad del ausentismo escolar cuando se lo analiza en su dimensión temporal. Mientras que dos grupos representan una trayectoria de asistencia regular, los otros dos evidencian distintos grados de inestabilidad y desconexión, diferenciándose no sólo por la cantidad total de faltas, sino por la forma en que las ausencias se distribuyen en el tiempo. Esta perspectiva aporta información relevante para comprender los procesos que anteceden al abandono y para diseñar estrategias de prevención ajustadas a los distintos tipos de trayectorias.

Los grupos de **inasistencia baja y estable** representan trayectorias de participación escolar sostenida, lo que constituye la norma en la mayoría de los casos. El grupo de **inasistencia media con recuperación final** muestra interrupciones transitorias, en general reversibles. En cambio, el patrón de **desvinculación progresiva** evidencia un proceso acumulativo de alejamiento de la escuela: las ausencias se incrementan de forma sostenida hasta que, hacia el final del año, la mayoría de los estudiantes del grupo deja de asistir.

2.3. Relación entre los patrones de asistencia, las notas y la interrupción de la trayectoria

Por último, estas trayectorias temporales se asocian con diferentes probabilidades de **inscripción al año siguiente**. El grupo de desvinculación progresiva presenta la probabilidad más alta de abandono —es decir, de no volver a inscribirse—, aunque representa una fracción pequeña de la matrícula total (alrededor del 3%). Por el contrario, si bien en los grupos de inasistencia baja o intermedia la probabilidad individual de no reinscribirse es menor, debido a su tamaño mucho mayor concentran (en términos absolutos) una cantidad significativa de los casos de abandono.

Desde el punto de vista de la política educativa y la gestión institucional, **estos resultados subrayan el potencial del análisis temporal de la asistencia como base para un sistema de alerta temprana**. La incorporación de registros diarios de presencia e inasistencia permite detectar **patrones de riesgo diferenciados**, identificar las trayectorias que anticipan la desvinculación y orientar las intervenciones hacia los estudiantes y momentos del año en que el riesgo es más alto. En este sentido, el estudio constituye un primer paso hacia el desarrollo de herramientas de monitoreo continuo que integren información administrativa para fortalecer las estrategias de prevención del ausentismo y del abandono escolar.

Tabla 2.3.1. Indicadores seleccionados según cluster. Año 2024. Departamentos seleccionados.

Cluster	Edad promedio	% Mujeres	% Rep.	Nota Promedio Matemática	Nota Promedio Lengua	% No se matricula 2025
Asistencia regular y sostenida	13,7	49	9	6,2	6,4	6
Inasistencia alta con recuperación final	14,0	44	28	4,8	4,9	14
Desvinculación progresiva	14,5	39	36	3,2	3,2	55
Asistencia regular y sostenida menor registro	13,6	50	8	6,1	6,3	3

Fuente: Elaboración DNAED en base a Sistema de Gestión Escolar Sinide. RedFIE – DIE | SSIEE | Secretaría de Educación | Ministerio de Capital Humano.

■ Conclusiones

En este informe se abordó el ausentismo en el nivel secundario desde una doble perspectiva, tanto la magnitud como la temporalidad de la inasistencia, pudiendo a su vez identificar diferentes patrones de ausentismo en distintos estudiantes. Este análisis resulta fundamental para comprender las dinámicas de asistencia y para diseñar estrategias de intervención más eficaces.

Se identificaron tres patrones principales de ausentismo:

1. Patrón de asistencia regular: La mayoría de los estudiantes se ubica en este grupo, que presenta una asistencia cercana al 92%-93% mensual (es decir, ausentismo del 7%-8%). Este patrón se mantiene estable a lo largo del año, con pequeñas variaciones y rachas cortas de inasistencia, sin señales de riesgo de desvinculación. Este grupo se divide en dos variantes según la cobertura de la toma de asistencia, lo que representa al 33% y al 47% de los estudiantes, respectivamente. La estabilidad de este patrón sugiere un vínculo sólido con la escuela y un menor riesgo de interrupciones en la trayectoria educativa.

2. Patrón de inasistencia elevada con recuperación: Este grupo presenta niveles de inasistencia mayores, que se evidencian desde etapas tempranas del ciclo escolar. La inasistencia comienza en aproximadamente un 11%, aumenta hasta un 37%, y posteriormente disminuye a alrededor del 23%. Las mayores rachas de ausencias suelen durar entre 3 y 8 días. Este patrón representa al 7,6% de los estudiantes y señala un riesgo moderado pero con potencial de recuperación, si se implementan intervenciones oportunas. La tendencia indica que, si bien existe un problema, hay posibilidades de revertirlo, especialmente si se detecta y gestiona en las etapas iniciales.

3. Patrón de inasistencia con proceso de desvinculación progresiva: En este caso, el ausentismo aumenta de manera sostenida y pronunciada a lo largo del año, y es predominante en los últimos meses. Este patrón refleja una pérdida progresiva del vínculo con la escuela, y representa al 3% de los estudiantes. La tendencia de crecimiento en la inasistencia sugiere un riesgo alto de abandono escolar, que requiere intervención temprana y estrategias específicas para revertir el proceso.

El conocimiento de estos patrones permite anticiparse al riesgo de abandono y diseñar respuestas oportunas. En este sentido, en los primeros meses del ciclo escolar, uno de los mayores desafíos en la actualidad es cómo diferenciar efectivamente entre estos patrones, en especial entre los grupos 2 y 3, ya que esta diferenciación temprana es importante para activar medidas preventivas y evitar la desvinculación definitiva.

Este análisis se enmarca en el proyecto de sistema de alerta temprana para la interrupción de las trayectorias educativas en el nivel secundario, y representa una primera experiencia exploratoria que busca aprovechar el enorme potencial de los registros administrativos. La utilización intensiva de *big data* y el análisis basado en evidencia abren nuevas posibilidades para la toma de decisiones informadas, dirigidas a reducir el ausentismo y promover la permanencia escolar.

Bibliografía

Abbott, A. (1995). *Sequence analysis: New methods for old ideas*. *Annual Review of Sociology*, 21(1), 93–113.

Abbott, A., & Tsay, A. (2000). *Sequence analysis and optimal matching methods in sociology*. *Sociological Methods & Research*, 29 (1), 3–33.

Attendance Works. (2014). *Absences Add Up: How school attendance influences student success*. Attendance Works.

Agencia de Calidad de la Educación. (2020). *Abordaje del Ausentismo Crónico: Teoría y estrategias para su disminución*. Santiago de Chile: Ministerio de Educación de Chile.

Benoit, L., Neveu, A., Coutu, S., Royer, É., & Piché, G. (2024). *Trajectories of school refusal in children and adolescents: A sequence analysis approach*.

Centro de Estudios MINEDUC. (2025). *Reporte nacional de asistencia de diciembre de los años 2018, 2023 y 2024*. Santiago de Chile: Ministerio de Educación de Chile. Disponible en: https://bibliotecadigital.mineduc.cl/bitstream/handle/20.500.12365/21592/APUNTES%2078_2025_fd01.pdf?sequence=1&isAllowed=

González, A., & Kluttig, M. (2019). *¿Qué sucede con los días que faltan? Ausentismo crónico en educación parvularia en Chile* (MIDevidencias N°19). Ministerio de Educación de Chile.

Gabadinho, A., Ritschard, G., Studer, M., & Müller, N. S. (2011). *Mining sequence data in R with the TraMineR package: A user's guide* (versión 1.8). Departamento de Econometría y Laboratorio de Demografía, Universidad de Ginebra. Disponible en <https://mephisto.unige.ch/pub/TraMineR/doc/TraMineR-Users-Guide.pdf>

Ganimian, A. J. (2021). *Informe sobre las ausencias de los estudiantes a la escuela en la provincia de Mendoza, Argentina: Incidencia, antecedentes y posibles consecuencias*. Universidad de Nueva York.

Keppens, G. (2022). *Who is absent from school when? An optimal matching analysis of within-year variation in the timing of school absences*. *Journal of School Psychology*

OECD (2023), *PISA 2022 Results (Volume II): Learning During – and From – Disruption*, PISA, OECD Publishing, Paris, <https://doi.org/10.1787/a97db61c-en>.

UNICEF Uruguay. (2025). *Ausentismo en educación secundaria básica: Un problema que compromete las trayectorias educativas*. Montevideo: UNICEF

Whitney, C. R., & Liu, J. (2017). *Patterns of half-day absenteeism in secondary school: A descriptive analysis*. *Urban Education*.

Créditos

Este material fue producido por la SUBSECRETARÍA DE INFORMACIÓN Y EVALUACIÓN EDUCATIVA en base a datos del Sistema de Gestión Escolar – Sinide

DIRECCIÓN NACIONAL DE INFORMACIÓN Y ESTADÍSTICA EDUCATIVA

Hernán Rivas

DIRECCIÓN DE PRODUCCIÓN DE INFORMACIÓN

Marcela Jauregui

DIRECTORA NACIONAL DE ANÁLISIS ESTRATÉGICO DE DATOS Y DIFUSIÓN DE LA INFORMACIÓN EDUCATIVA

Florencia Sourrouille

ELABORACIÓN DEL INFORME

DISEÑO DE CONTENIDO, ANÁLISIS DE LA INFORMACIÓN Y REDACCIÓN

Florencia Sourrouille

PROCESAMIENTO DE DATOS Y ANÁLISIS

Nilo Coras Ávila

Elías Alberto Galván

ASISTENCIA

Sofía Álvarez Akil

COMUNICACIÓN

Nadia Díaz

DISEÑO

Javier Marcon

Adriana Matilde Vidal

EDICIÓN

Mercedes Mac Donnell

